



Le recensement de population

Résultats 2006

F. Lebrun

Mars 2010





L'INSEE en Rhône-Alpes

- › **Service Etudes et Diffusion** de la Direction régionale de l'Insee Rhône-Alpes
- › **Département Etudes et Conseil aux Acteurs Publics;**
- › *Sa clientèle :*
 - Acteurs publics
- › *Ses missions :*
 - **Réaliser des études en partenariats**
 - **Assurer le conseil sur l'offre de l'Insee (réunions de présentations, réponse aux demandes directes)**
 - **Mise à disposition d'informations statistiques (produits sur mesure)**



Au programme de cette information sur le recensement de population 2006

1. Rappels sur le recensement de population 2006

1. La méthode de collecte
2. Les concepts de population (changements de concepts)
3. Calcul de la population légale

2. Quelques résultats pour la Drôme et Rhône-Alpes

3. Les produits de diffusion : Comment procéder par vous-même pour établir vos propres analyses ? Présentation du site :

<http://www.recensement.insee.fr/>

1. Les prestations sur mesure
2. La Diffusion infra-communale à façon (public particulier)



Méthode de recensement

F. Lebrun

Mars 2010





La collecte





La collecte

La méthode est différente selon la taille de la commune

Distinction entre :

- › **Les communes de moins de 10 000 habitants**
- › **Les communes de plus de 10 000 habitants**

COMMUNES DE MOINS DE 10 000 HABITANTS



Près de
36 000 communes
de moins de 10 000 h.

30 millions d'habitants.

Ces communes sont
réparties en 5 groupes

QUAND ?

Chaque année, en **janvier** et **février**

QUI ?

Un groupe est recensé chaque année,
soit plus de 7 000 communes

COMMENT ?

Une enquête auprès de la **totalité des habitants** des communes du groupe
La collecte est réalisée par la commune.

COMBIEN ?

En 5 ans, **tous les habitants des communes de moins de 10 000 habitants** sont enquêtés





Les groupes de communes

- Répartition des communes en 5 groupes (décret)
- Chaque année : collecte exhaustive de l'ensemble des logements des communes du groupe de l'année
 - y compris les communautés, les personnes sans abri et les habitations mobiles terrestres
- Objectif : la représentativité des logements et de la population au niveau régional





Les variables d'équilibrage

- **Nombre de logements**
- **Nombre de logements en collectif**
- **Critères démographiques**
 - **Moins de 20 ans**
 - **20-39 ans**
 - **40-59 ans**
 - **60-74 ans**
 - **75 ans ou plus**
 - **Femmes**
 - **Hommes**
- **Population des départements**

COMMUNES DE 10 000 HABITANTS OU PLUS



La France compte environ 900 communes de 10 000 habitants ou plus, soit près de 30 millions d'habitants

QUAND ?

Chaque année, en **janvier** et **février**

QUI ?

Toutes les communes sont concernées

COMMENT ?

Une enquête sur un échantillon de **8 % des logements** chaque année
La collecte est réalisée par la commune

COMBIEN ?

En 5 ans, tout le territoire des communes de 10 000 ou plus est pris en compte et **40 % de la population de ces communes est enquêtée**



F. Lebrun





Construction des groupes d'adresses

› 3 types d'adresse

✓ **Grandes adresses = les plus grands immeubles de la commune**

- immeubles de 60 logements au moins
- les grandes adresses ne doivent pas représenter plus de 10% des logements de la commune

✓ **Adresses nouvelles**

- adresses qui apparaissent entre deux bases de sondage consécutives
- adresses qui existaient dans la base de sondage mais dont le nombre de logements a été fortement modifié

✓ **« Autres adresses »**

- réparties dans 5 groupes équilibrés



Les adresses à enquêter

- **Les 5 groupes d'adresses sont stables dans le temps**
- **Chaque année, tirage annuel d'un échantillon d'adresses dans un groupe**
- **Collecte exhaustive de l'ensemble des logements de l'adresse**
- **Au bout de 5 ans : environ 40 % des logements recensés**

Les poids de sondage dans les 10 000 ou plus

Grandes adresses

Adresses nouvelles

Autres adresses

On les voit toutes : une adresse ne parle que pour elle-même

On tire un échantillon : les adresses tirées parlent pour elles-mêmes et pour les adresses qui ne sont pas dans l'échantillon

Les poids de sondage dans les 10 000 ou plus

Grandes adresses

Adresses nouvelles

Autres adresses

Le poids des logements vaut 1

**Le poids des logements est supérieur à 1
Il dépend du nombre de logements échantillonnés dans les «autres adresses»**

Si 38 % des logements sont des « autres adresses », chaque logement de l'échantillon aura un poids de $100/38$
Soit : chaque logement de l'échantillon parlera pour 2,6 logements.

En résumé : les poids de sondage

Pour l'exploitation principale:

- dans les communes de moins de 10 000 : 1
- dans les communes de 10 000 ou plus
 - grandes adresses et adresses nouvelles : 1
 - autres adresses : en général entre 2,5 et 3
- pour les communautés : 1



Les concepts de population

F. Lebrun

Mars 2010





Les catégories de population légale



Les catégories de population légale

$$\begin{aligned} & \textbf{Population municipale} \\ & \textit{(personnes résidant habituellement dans la commune)} \\ & + \\ & \textbf{Population comptée à part} \\ & \textit{(personnes résidant ailleurs mais ayant un lien avec la} \\ & \textit{commune)} \\ & = \\ & \textbf{Population totale} \end{aligned}$$



La population municipale

- ✓ **Personnes ayant une résidence habituelle dans la commune (y compris dans une communauté)**
- ✓ **Personnes détenues dans les établissements pénitentiaires**
- ✓ **Personnes sans abri recensées sur la commune**
- ✓ **Personnes ayant leur résidence principale dans une habitation mobile terrestre recensée sur la commune**
- ✓ **Les mariniers rattachés à la commune**

La population comptée à part de la commune (1/2)



- **Personnes ayant une résidence habituelle dans une autre commune et conservant un lien avec la commune**
- **Personnes sans domicile fixe rattachées administrativement à la commune et non recensées dans celle-ci**

La population comptée à part de la commune (2/2)

- **Personnes ayant une résidence habituelle dans une autre commune et conservant un lien avec la commune**
 - ✓ **Personnes mineures, dont la résidence familiale est dans une autre commune, mais résidants dans la commune pour leurs études (Internats)**
 - ✓ **Personnes majeures âgées de moins de 25 ans ayant leur résidence familiale sur le territoire de la commune et qui résident dans une autre commune pour leurs études**
 - ✓ **Personnes ayant une résidence familiale sur le territoire de la commune mais qui résident dans une communauté d'une autre commune (hôpitaux, établissements sociaux, communautés religieuses, casernes)**



En résumé

- ✓ **Chaque individu compte une fois et une seule dans la population municipale d'une commune**
- ✓ **Un individu peut être comptabilisé 0 ou 1 fois dans la population comptée à part d'une seule commune**
- ✓ **La population municipale est égale à la population statistique**

Formation « Utilisation et diffusion des résultats du RP » - Tronc Commun

Nouveaux concepts

F. Lebrun

Mars 2010





Les concepts et définitions qui ont évolué depuis le recensement de 1999

- › **Population municipale**
- › **Âge et générations**
- › **Ménage, couple, famille**
- › **Activité, emploi**
- › **Migrations**
- › **Nationalité**



La population municipale

Contrairement aux recensements précédents, la population municipale au 1er janvier 2006 prend en compte :

- › **La population des établissements pénitenciers**
- › **Les militaires logés dans un établissement militaire présent sur la commune**

Dans certaines communes, des différences peuvent être dues à la prise en compte de la notion d'âge (majeur/mineur) pour les élèves



Âge et générations

Changement de définition de l'âge

- › **Au recensement de 1999 :**
 - **âge atteint au 31 décembre 1999 (différence de millésimes)**

- › **A partir de l'enquête de 2004 :**
 - **âge au moment de la collecte (âge révolu ou exact)**
 - une notion plus « opérationnelle » de l'âge,**
 - conforme aux recommandations internationales**

Âge et générations - impact

Un exemple de la répartition de la population par tranche d'âge

	Hommes différence millésimes %	Hommes âge révolu %	Femmes différence millésimes %	Femmes âge révolu %	Total différence millésimes %	Total âge révolu %
Moins de 20ans	24,7	26,1	22,2	23,4	23,4	24,7
20-59 ans	48,0	48,0	44,1	44,2	46,0	46,0
60 ans et plus	27,3	25,9	33,7	32,4	30,6	29,3

(données Bretagne, cumul 2004, 2005, 2006)



Couple, famille - évolutions

Une nouvelle définition du couple depuis 2004

Le couple est formé :

- d'un homme adulte et d'une femme âgée de 15 ans ou plus
- qui répondent au moins à un des deux critères suivants :
 - ils sont mariés et leur différence d'âge n'excède pas 13 ans
 - ils ont déclaré vivre en couple (**nouvelle question à partir de l'enquête 2004**)

En 1999 le couple était formé :

- de deux personnes, mariées ou non
- d'un homme adulte et d'une femme de 15 ans ou plus
- leur différence d'âge est strictement inférieure à 14 ans



Activité, emploi - évolutions

› **Population active : Ensemble des actifs occupés et des chômeurs**

› **Ce qui a évolué :**

Le questionnement a été sensiblement modifié pour mieux couvrir les situations mixtes :

- **Étudiants ayant un petit boulot**
- **Retraités ayant une activité professionnelle réduite**

Cela devrait permettre de mieux cerner l'activité



Activité, emploi - impact

- ✓ **Une meilleure connaissance des situations mixtes (emploi-retraite, emploi-études)**
- ✓ **Un impact sur le niveau :**
 - **De la population active**
 - **Des taux d'activité**
 - **Du chômage**
 - **De l'emploi**
- ✓ **Et sur la structure de l'emploi :**
 - **Par âge (plus forte activité des seniors et des jeunes)**
 - **Par temps de travail (plus de temps partiels)**
 - **Par statut (cdd, cdi,..)**



Migrations résidentielles

- ✓ **Jusqu'en 1999 : une personne résidant au recensement dans une commune différente de celle où elle vivait au recensement précédent**
- ✓ **Depuis 2004 : une personne résidant au recensement dans une commune différente de celle où elle résidait 5 ans auparavant**

Depuis 2004, les enfants de moins de 5 ans sont exclus du champ d'étude des migrations



Nationalité-immigration - évolutions

- **En 1999, la nationalité déclarée est retenue :**
 - **Des mineurs étrangers ont été déclarés français, le plus souvent à tort (loi de 1998)**

- **Deux évolutions à partir de 2004 :**
 - **Les individus ayant rempli les deux items, nationalité française et nationalité étrangère, sont redressés « français par acquisition » (en 1999, ils étaient redressés « étrangers »)**

 - **Changement de législation: depuis 2004, possibilité de demander la nationalité française à partir de 13 ans ⇨ les moins de 13 ans nés en France de parents étrangers nés à l'étranger sont redressés en « étrangers »**

Formation « Utilisation et diffusion des résultats du RP » - Tronc Commun



Calcul de la Population Légale

F. Lebrun

Mars 2010





Communes de moins de 10 000 habitants

Méthode de calcul

Groupe	2004	2005	2006	2007	2008
I	Recensement	→	Extrapoler (TH)		
II		Recensement →	Extrapoler (TH)		
III			R (on garde le recensement)		
IV			Interpoler 2007-1999	← Recensement	
V			Interpoler 2008-1999	←	Recensement



Communes de 10 000 habitants ou plus

Principe général du calcul de la population résidant dans des logements :

- Cinq enquêtes annuelles consécutives donnent un nombre moyen de personnes par logement
- Le Ril du milieu de période donne le nombre de logements de la commune au 1er janvier
- L'estimation de la population est obtenue en multipliant ces deux termes



Structure de la population

Remarques importantes (1/3)

Pour les communes de moins de 10 000 habitants

La structure socio-démographique (comme la qualification des logements) **de la commune est celle de l'année de recensement. Elle est ensuite appliquée à la nouvelle population municipale. Elle ne sera modifiée qu'avec un nouveau recensement (tous les 5 ans)**

Exemple : 1000 personnes de 0-19 ans représentent 25% de la population d'une commune l'année du recensement. Si l'on enregistre une augmentation globale de la population de 1%, le nombre de 0-19 ans passera à 1010 personnes

Seules les populations totales et municipales sont mises à jour annuellement



Structure de la population

Remarques importantes (2/3)

Prendre en considération, dans un zonage multi-communales, l'année de recensement des communes les plus importantes

Par exemple : La commune de Die représente plus des deux tiers de son canton. Regarder l'évolution annuelle en structure de ce canton n'est sans doute pas pertinent

Prendre en considération, lorsque l'on compare les résultats de plusieurs communes, que toutes n'ont pas été recensées la même année. Cela est surtout vrai pour les variables plus volatiles

Par exemple : Le taux de chômage d'une commune recensée en 2005 ne sera pas comparable avec celui d'une commune recensée en 2009



Structure de la population

Remarques importantes (3/3)

Pour les communes de plus de 10 000 habitants

La structure socio-démographique de la commune ne se modifie chaque année que d'environ 20%

Les évolutions sont donc lissées. Mais attention, si l'arrivée d'un phénomène ne sera pris en compte que peu à peu, il pourra apparaître avant qu'il n'ait eu lieu et perdurer après sa disparition.

Exemple : L'augmentation du chômage courant 2008 a été enregistrée par l'enquête annuelle de 2009. Cette augmentation apparaîtra donc en partie (pour 1/5) dans les statistiques de l'année 2007 disponibles en juillet 2010. Par contre, l'année 2009 comprendra encore deux années de collecte (2007 et 2008) ou le chômage sera moins marqué.

Analyse de quelques résultats issus du Recensement de population 2006

F. Lebrun

Mars 2010





Croissance de la population pour l'ensemble du territoire drômois

Au 1 janvier 2007 :

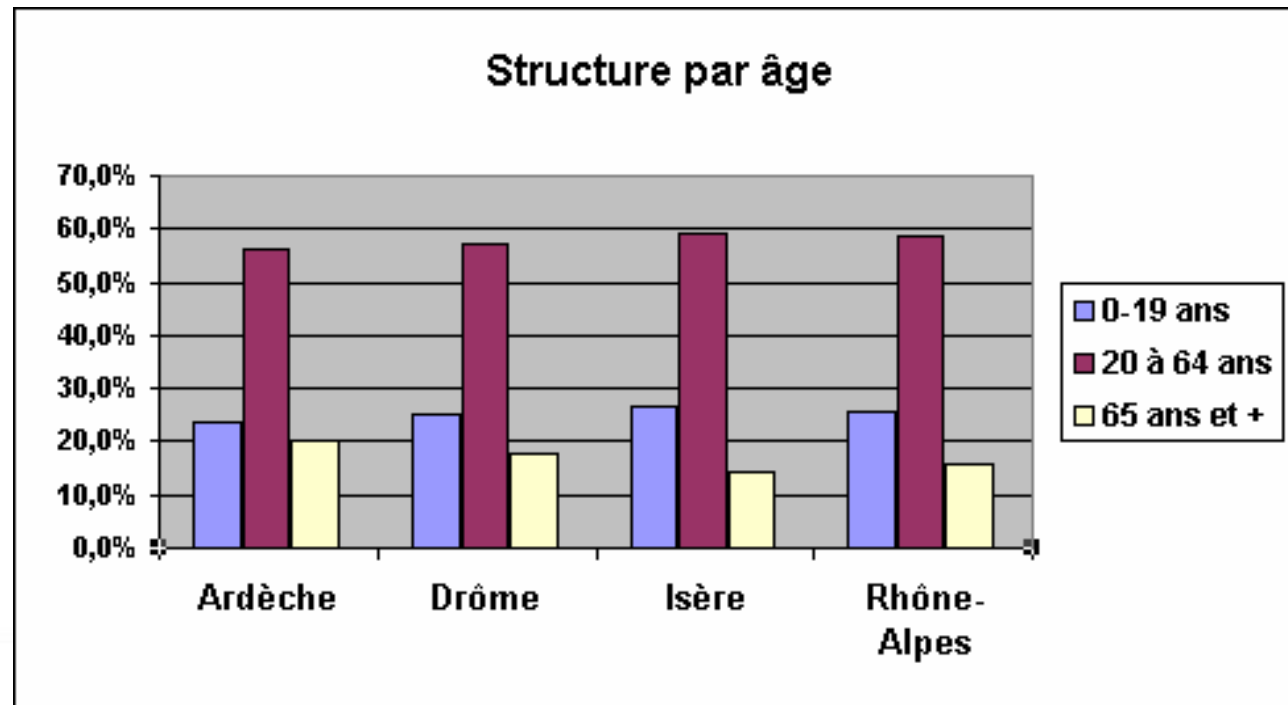
473 428 drômois

6 065 000 rhônalpins

- ✓ **Une augmentation pour la Drôme de 1% par an**
- ✓ **Tous les cantons connaissent une évolution positive**
- ✓ **La population de l'espace rural croît plus vite que celle de l'espace urbain (1,2 contre 0,9)**
- ✓ **Une forte accélération du solde migratoire + 0,6 par an (+0,3 dans les années 90)**
- ✓ **Une contribution du solde naturel stable : + 0,3 par an**
- ✓ **Le solde naturel est positif dans les espaces à dominante urbaine (+ 0,5), nul dans les zones rurales**



Une population qui reste encore plus âgée que la moyenne



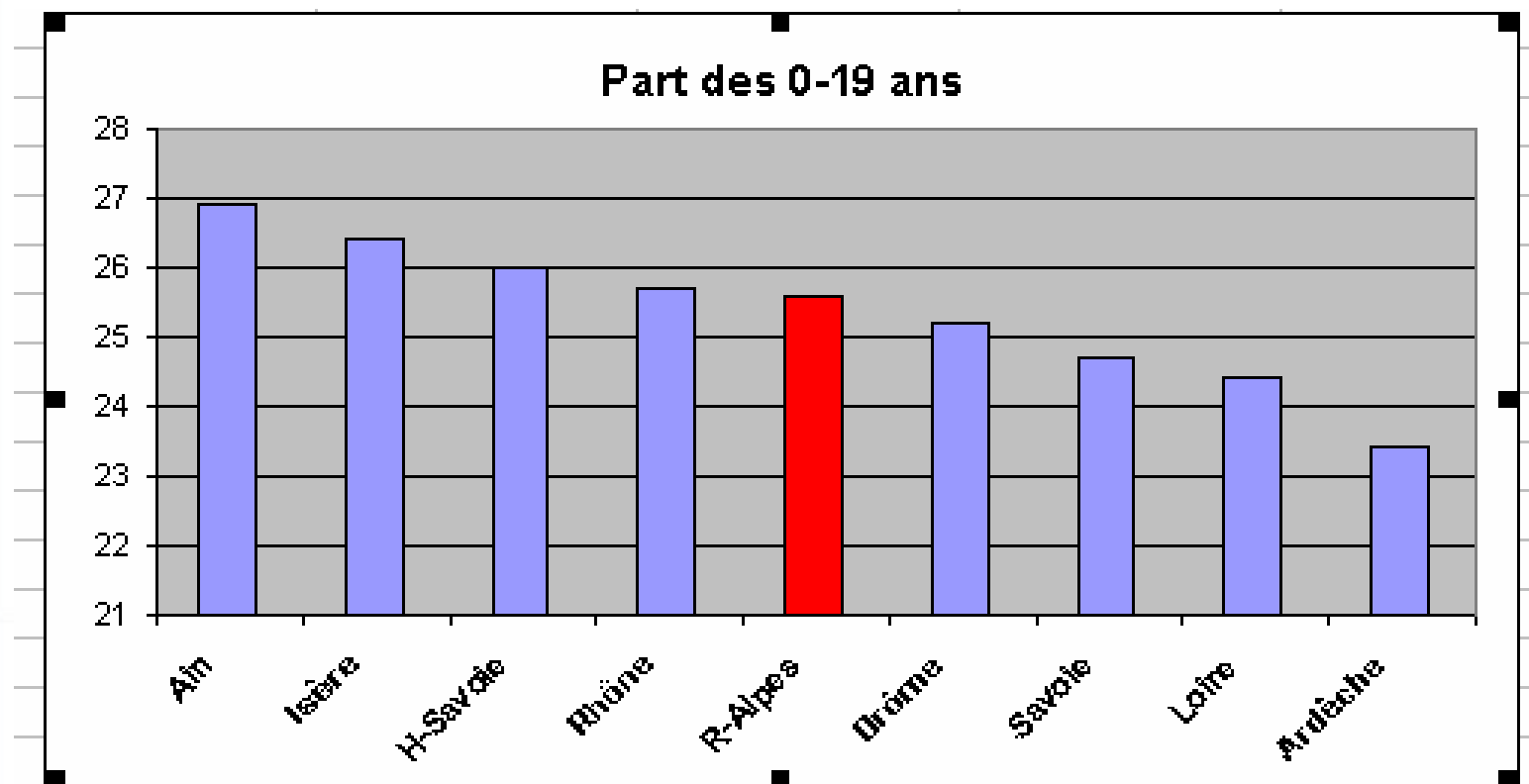


La structure par âge de la population

Tranches d'âge	Ardèche	Drôme	Isère	R-Alpes
0-19 ans	23,4%	25,2%	26,4%	25,6%
20 à 64 ans	56,4%	57,0%	59,1%	58,7%
65 ans et +	20,2%	17,9%	14,5%	15,7%

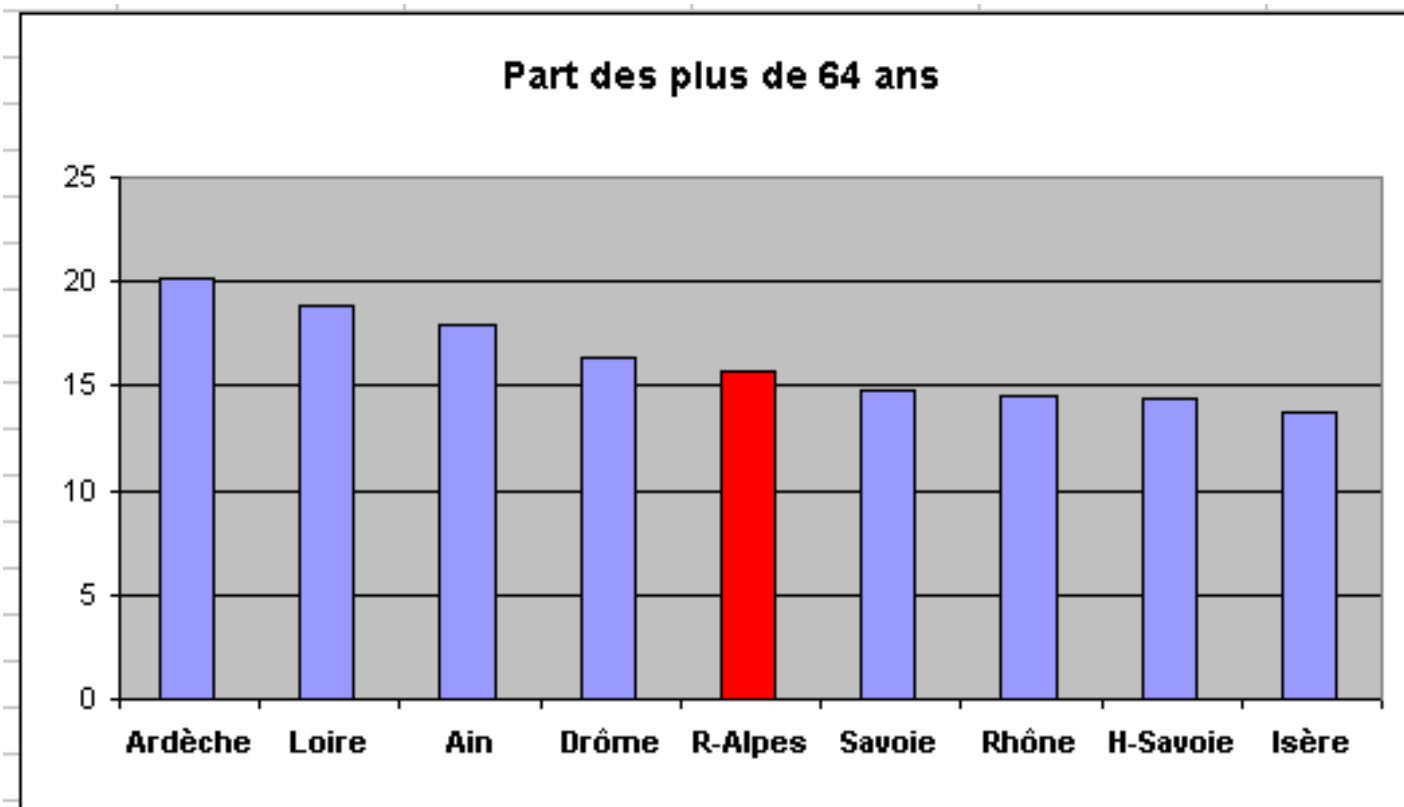


Part des moins de 20 ans dans les départements rhônalpins





Part des plus de 64 ans dans les départements rhônalpins





Migrations résidentielles

› Des migrations importantes à tous les âges

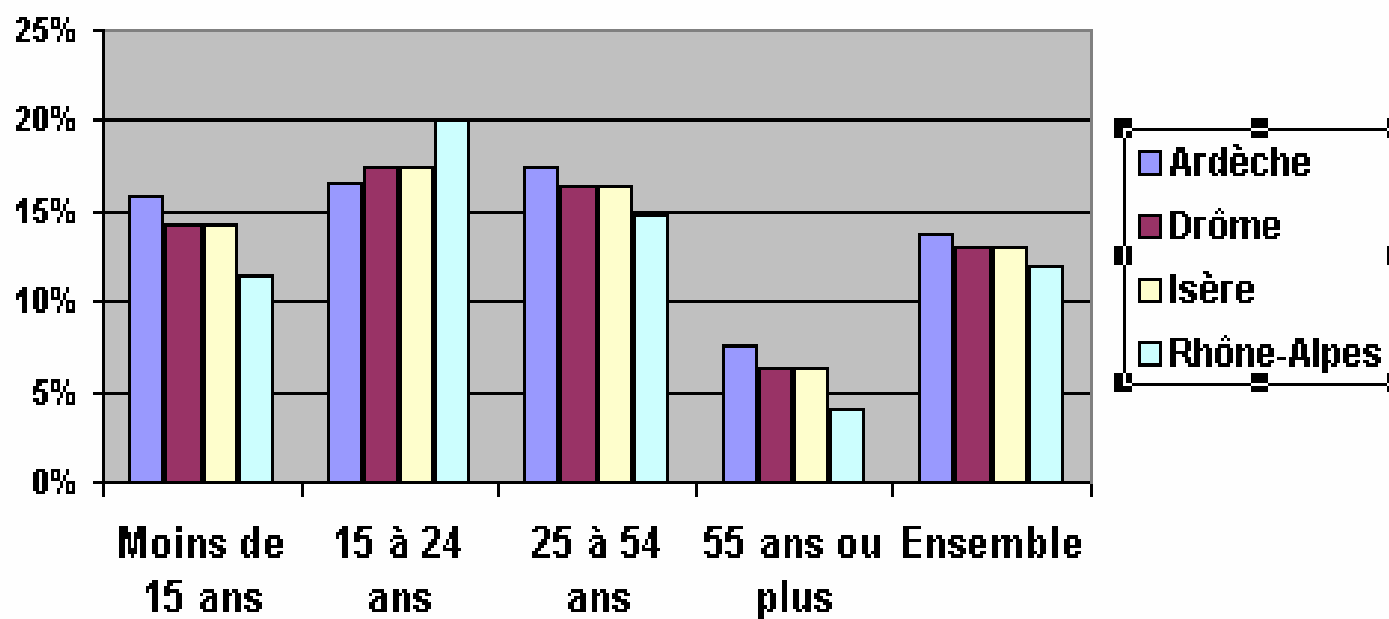
Part des nouveaux arrivants par tranche d'âge

	Ardèche	Drôme	Isère	R-Alpes
< 15 ans	16%	14%	14%	12%
15 à 24 ans	17%	17%	17%	20%
25 à 54 ans	17%	16%	16%	15%
55 ans ou +	8%	6%	6%	4%
Ensemble	14%	13%	13%	12%



Des migrations importantes à tous les âges

Nouveaux habitants par âge





Les taux d'activité

Actifs ayant un emploi + chômeurs
population de 15 à 64 ans

Ensemble : Drôme : 71,2 ; Ardèche : **70,6** ; Isère : 71,9 ; Rhône-Alpes : **72,4** ; France : 71,5

15 à 24 ans : Drôme : 43,8 - Ardèche : **44,6** - Isère : **41,1** - Rhône-Alpes : 42,9 ; France : 42,4

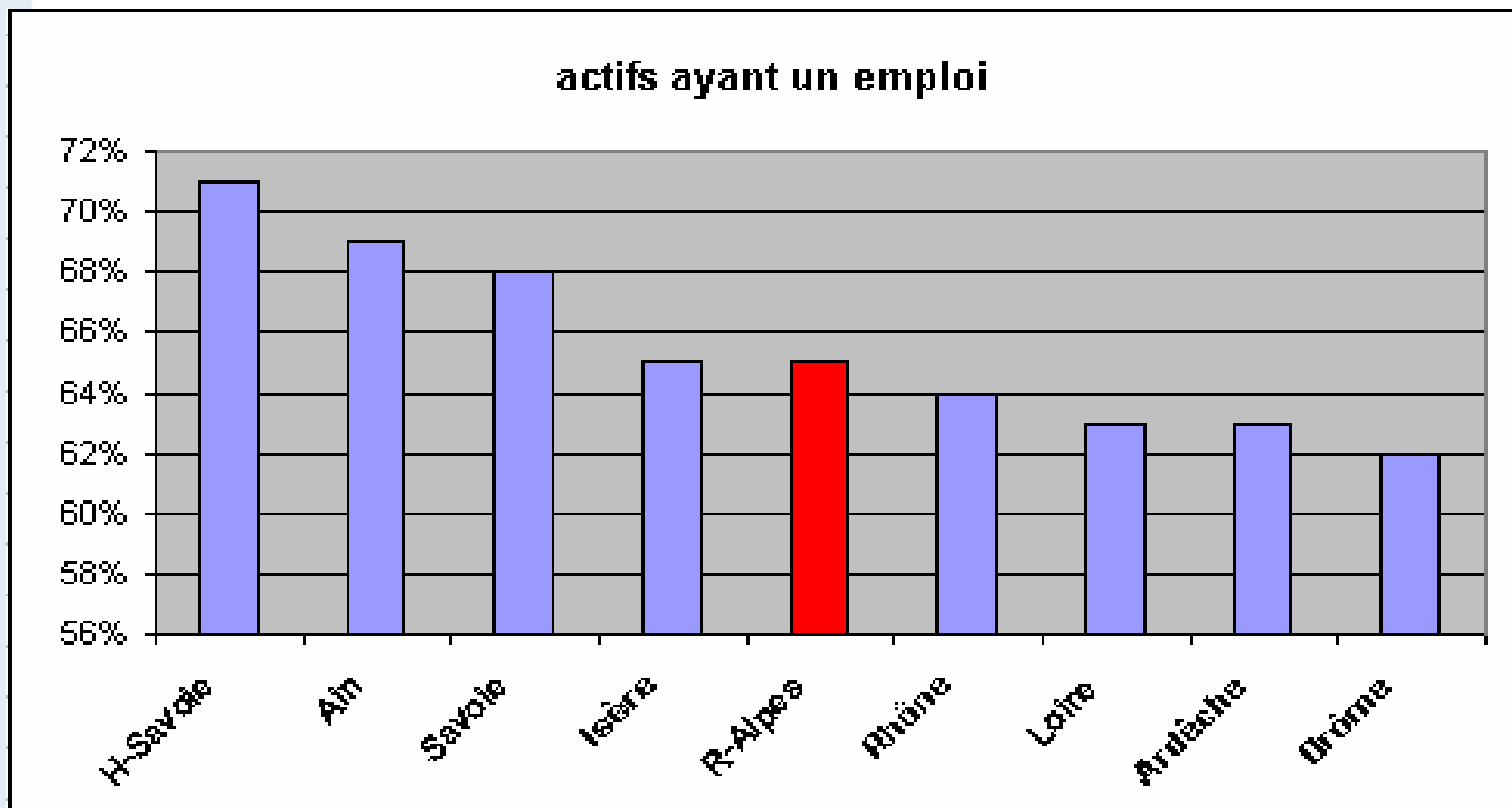
25-54 ans : Drôme : 89,0 - Ardèche : **88,9** - Isère : **90,2** - Rhône-Alpes : 90,1 ; France : 89,1

55-64 ans : Drôme : 39,0 - Ardèche : **35,3** - Isère : 42,0 - Rhône-Alpes : **42,4** ; France : 41,0



Les taux d'activité

Actifs ayant un emploi / Population de 15 à 64 ans

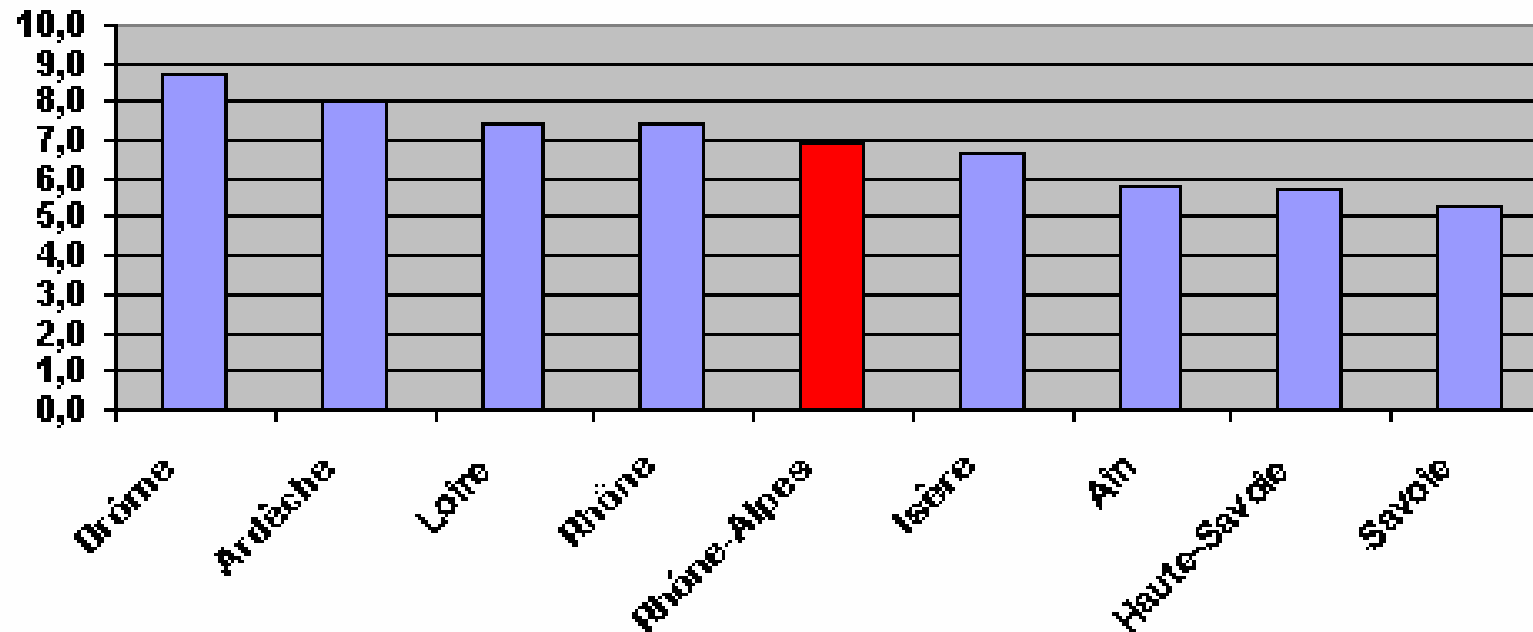




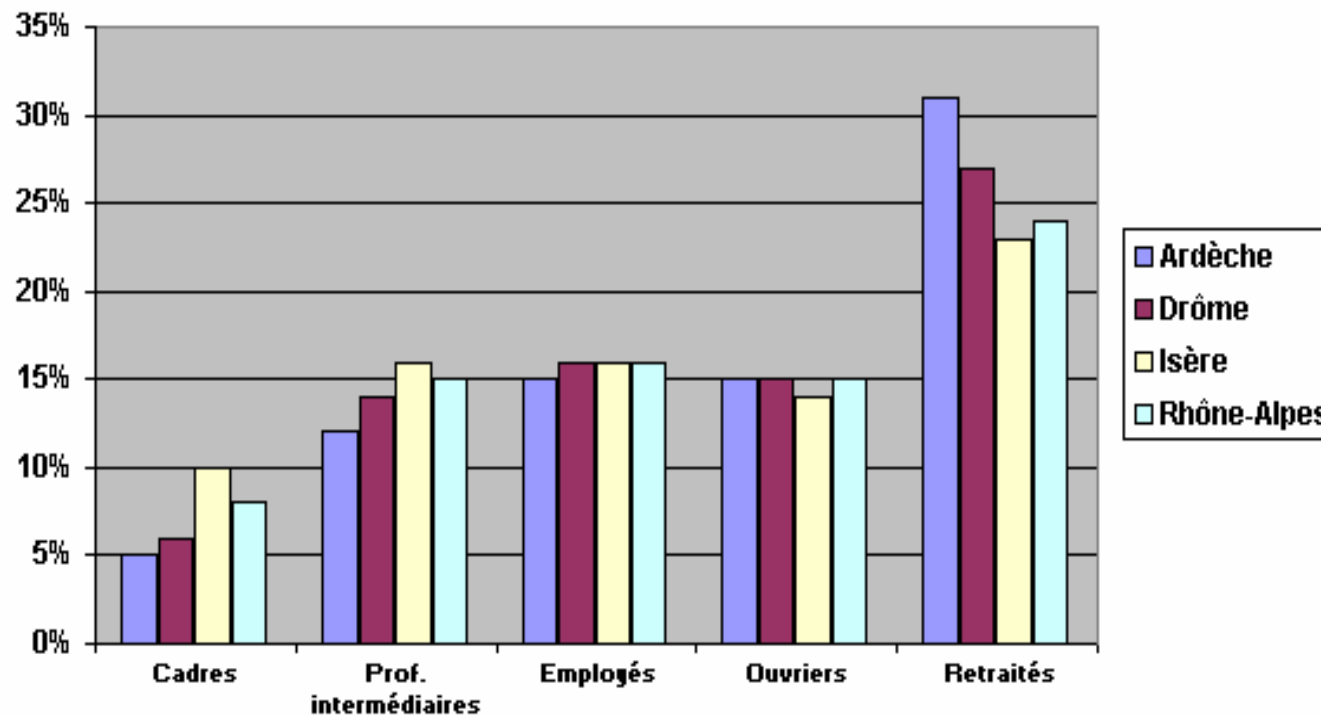
Les taux de chômage

Définition recensement

Taux de chômage au sens du recensement

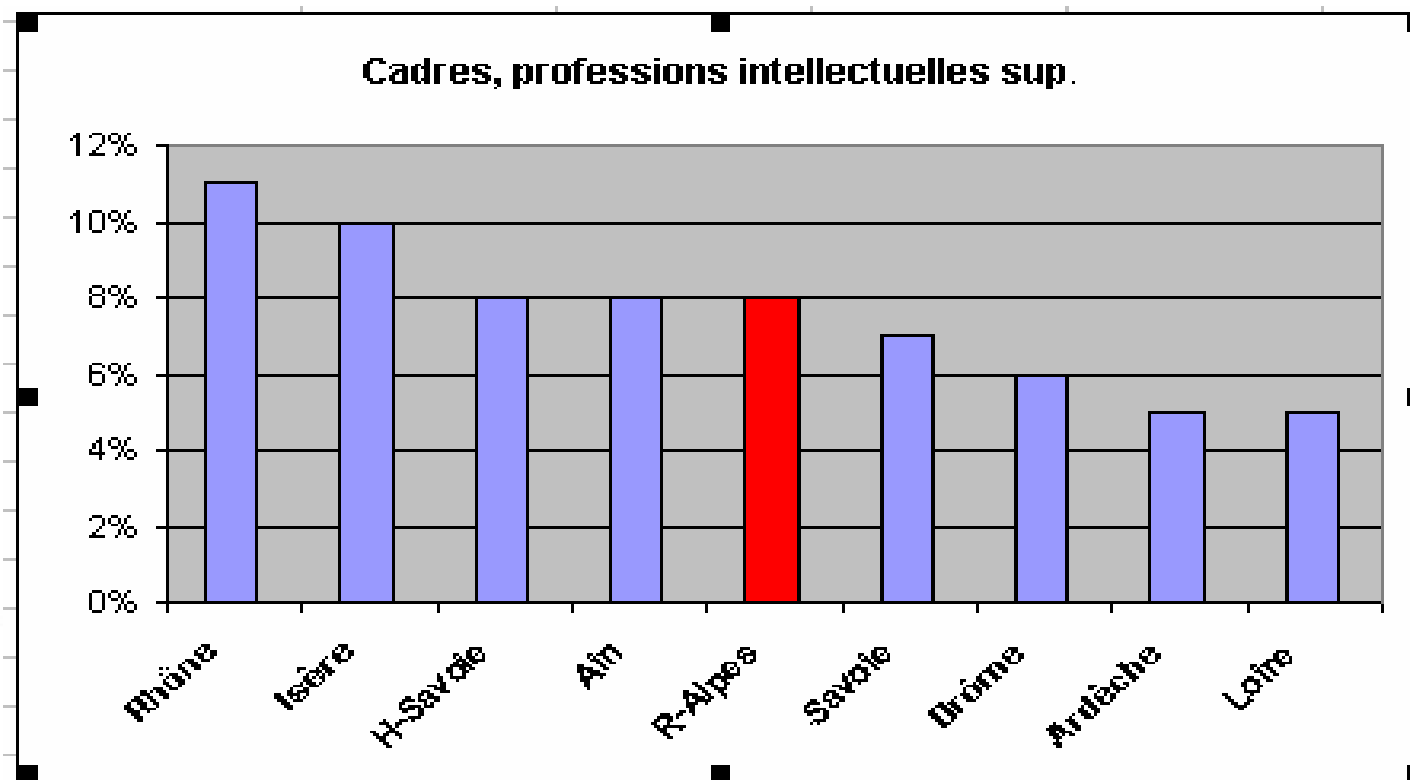


Une proportion importante de retraités, peu de cadres et de professions intermédiaires





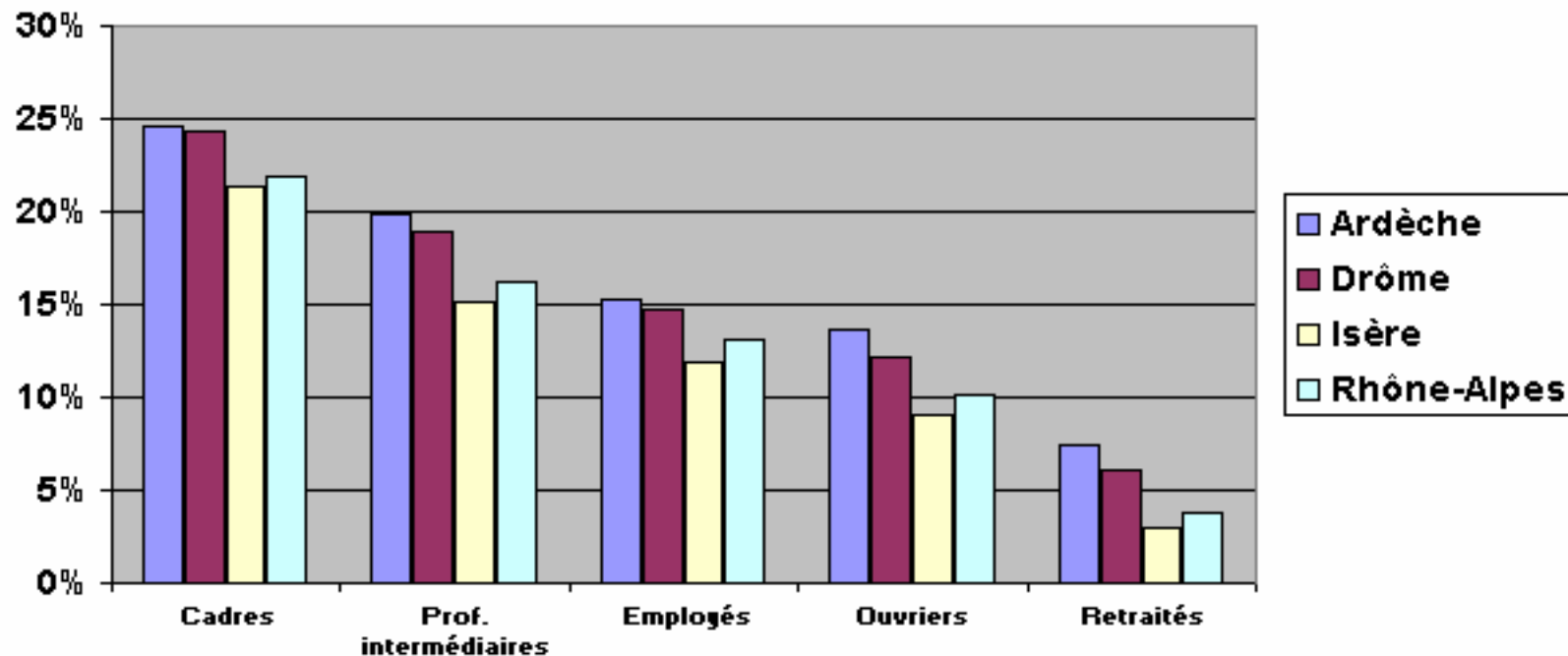
La part des cadres dans les départements (lieu de résidence)





Les migrations concernent toutes les catégories sociales

Nouveaux arrivants





Les navettes domicile-travail

La Drôme : un département attractif pour l'emploi

- ✓ **Il y a plus d'emplois que d'actifs drômois ayant un emploi**

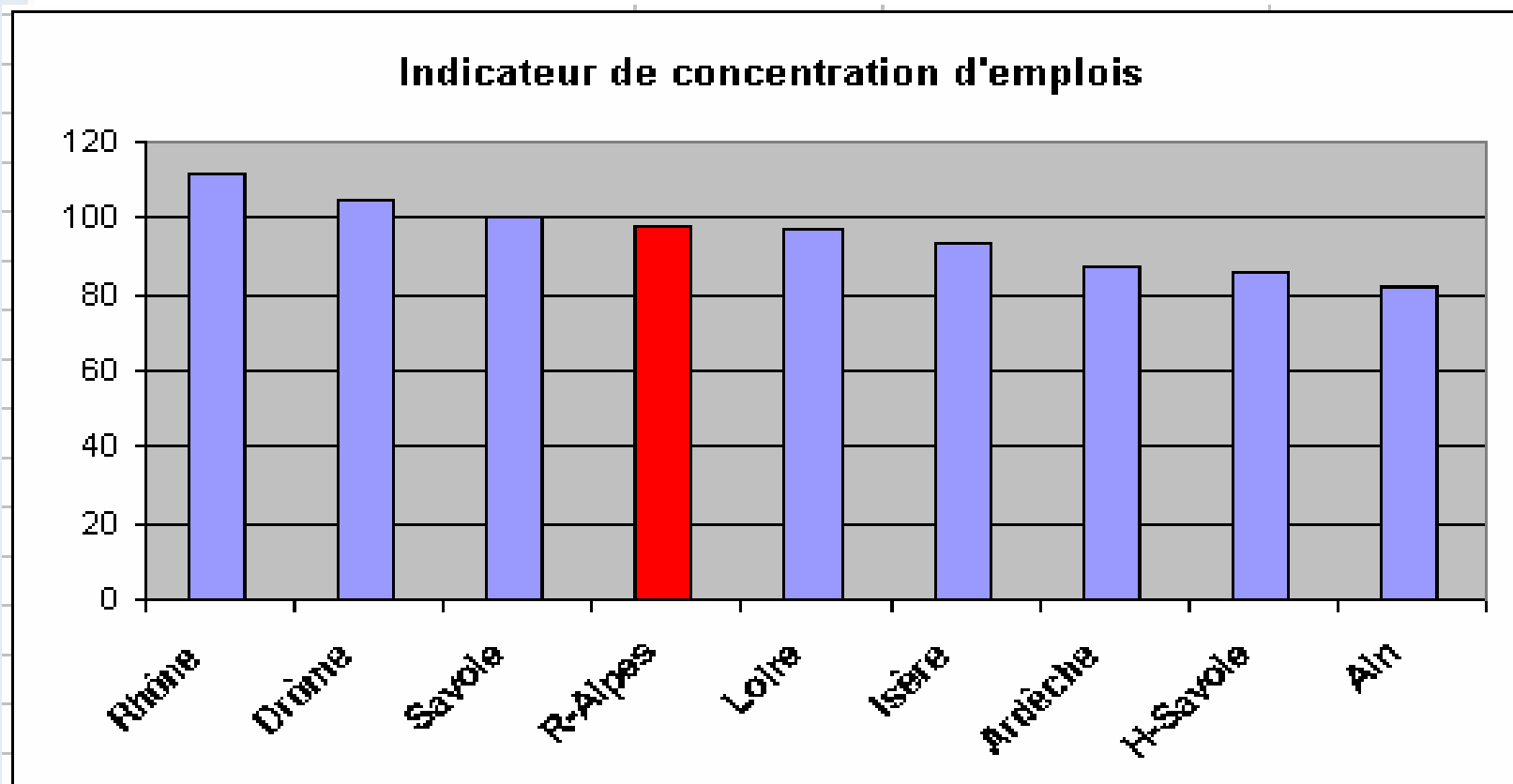
195 774 actifs occupés au lieu de travail

pour

187 106 actifs occupés au lieu de résidence

**Le nombre d'emplois représentent 104,6% des actifs ayant un emploi
(deuxième position après le Rhône)**

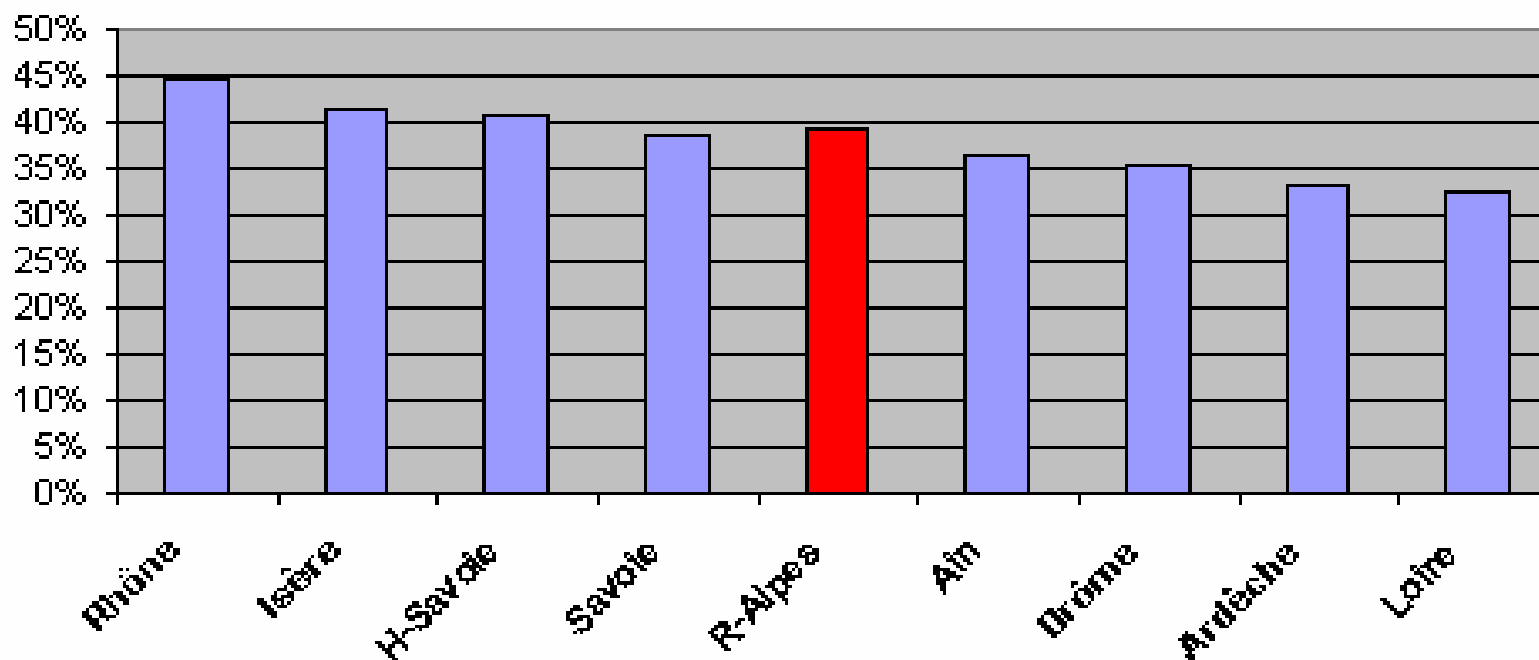
- ✓ **13,5% des actifs occupés drômois sortent du département
(pour 24% des ardéchois et 14% des isérois)**
- ✓ (42% des sorties ardéchoises dans un autre département de la région sont des cadres et des professions intermédiaires)





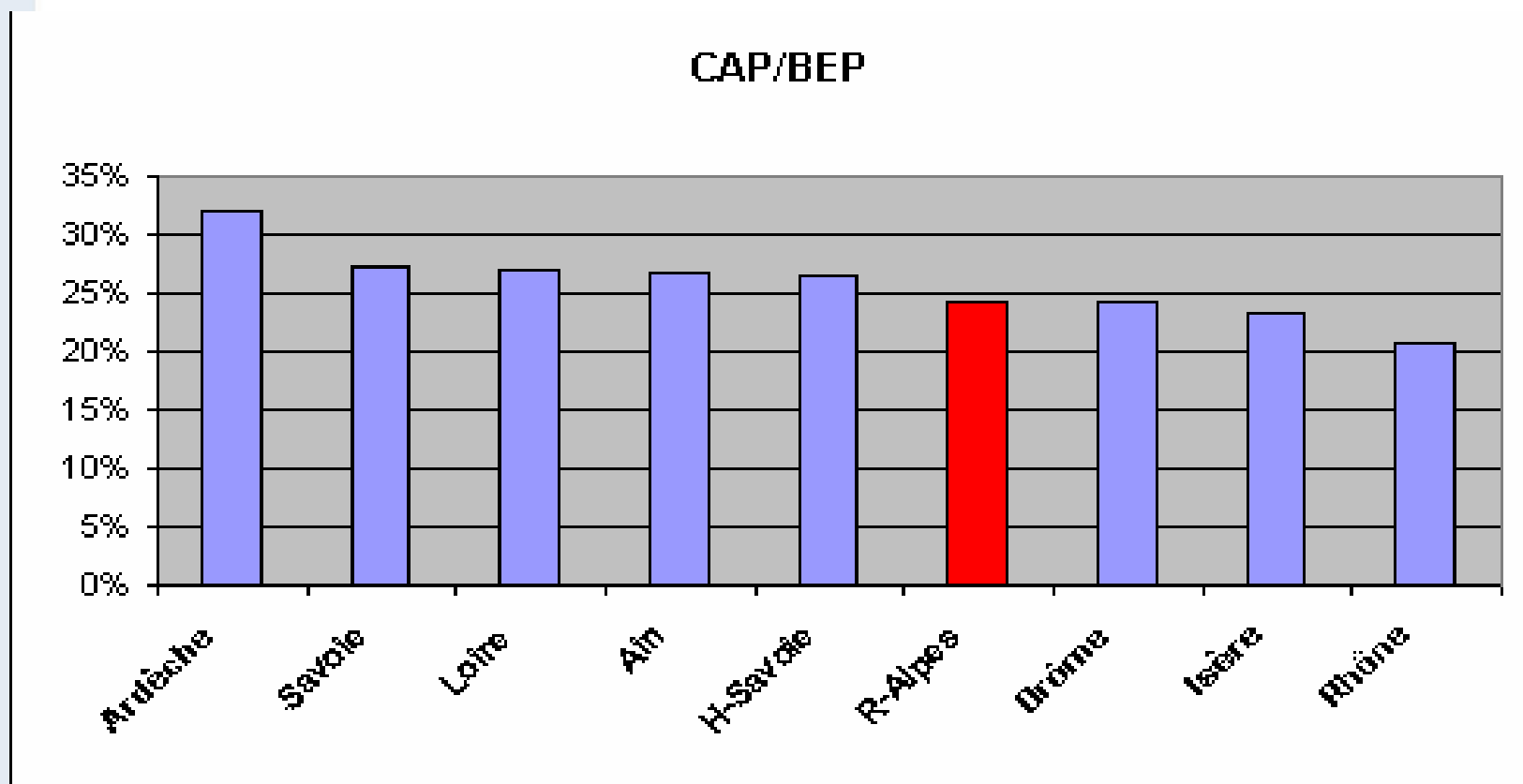
Une population au niveau de diplôme moins élevé

Au moins BAC





Les diplômes techniques dans les départements





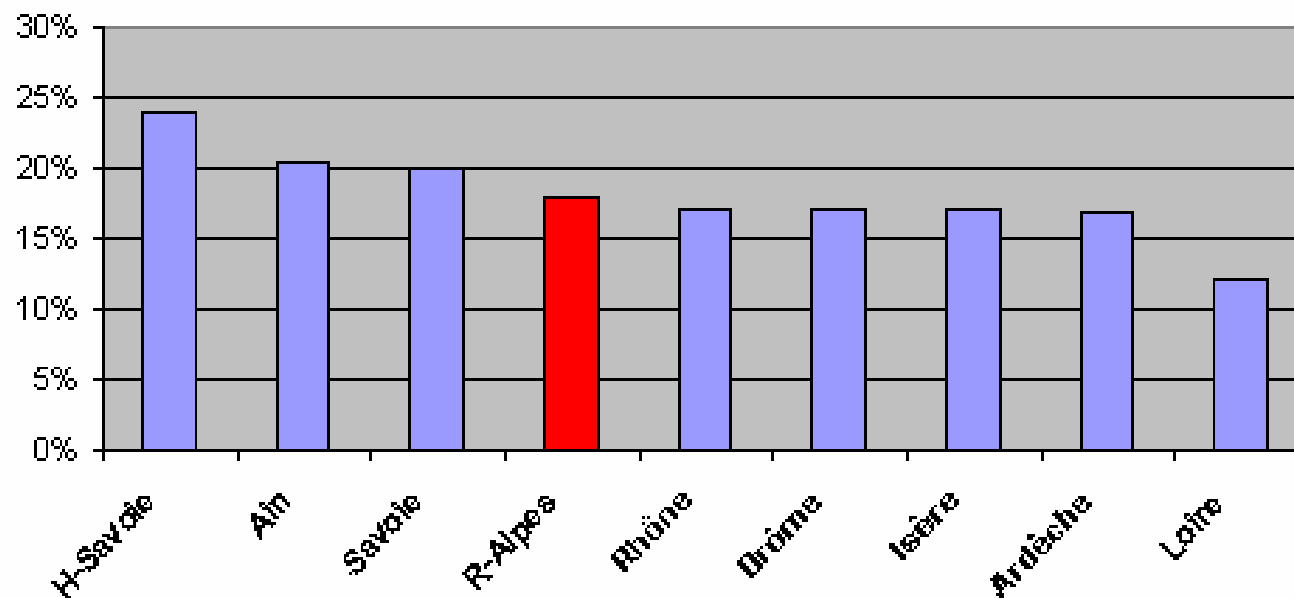
Le logement : Quelques indicateurs

- › **85,3 % de résidences principales (RA : 81,8 – Ard : 72,8 - Isère : 85,9)**
- › **8,3 % de résid. secondaires (RA : 12,2 – Ard : 20,2 - Isère : 9,1)**
- › **6,4 % de logements vacants (RA : 5,9 – Ard : 7,1 - Isère : 5,0)**
- › **60,5 % des drômois sont propriétaires de leur résidence (R-A : 56,9)**
- › **63,5 % de maisons, 35,3% d'appartements (R-A : 46,2 ; 52,6) – (Ardèche : 72,9 ; 24,7)**



Les logement récents par département

Construits de 90 à 2003



Formation « Utilisation et diffusion des résultats du RP » - Tronc Commun



Produits de diffusion du recensement

F. Lebrun

Mars 2010





La diffusion de la population légale

- ✓ Les populations légales ont été mises en ligne sur insee.fr, site « population légale » en janvier 2010.
- ✓ Dans les limites administratives en vigueur au 1er janvier 2009
- ✓ Les populations des quartiers prioritaires de la politique de la ville : zones urbaines sensibles (ZUS) et zones franches urbaines (ZFU) ont été authentifiées par un arrêté. La mise en ligne a eu lieu en mars 2009

Les recensements complémentaires n'ont plus lieu d'être puisque la population de toutes les communes est mise à jour chaque année



Deux exploitations

✓ L'exploitation principale

On exploite tous les bulletins collectés pour les variables simples

✓ L'exploitation complémentaire

A partir d'un sondage, exploitation de toutes les variables, y compris les variables complexes liées à l'activité professionnelle et à l'analyse ménages-familles

Sondage au 1/4 pour les communes < 10 000

Ensemble des bulletins (qui représentent 40%) pour les communes > 10 000



Comment obtenir des données du RP 2006

- ✓ **Gratuitement sur Internet :**
 - **Chiffres clés, tableaux détaillés, bases de données, fichiers détails**
 - **Des publications nationales et régionales en ligne**
- ✓ **Des exploitations informatiques à la demande**
- ✓ **Des partenariats d'études (donnant lieu à publications)**



Sur internet – chaque année

- › **Chiffres-clés et cartes (juillet)**
- › **Tableaux détaillés (juillet)**
- › **Bases de données (octobre)**
- › **Fichiers détails rendus anonymes (octobre)**
- › **Des chiffres clés à l'IRIS (décembre)**



Sur internet : Les chiffres clés

- ✓ Pour tous les échelons administratifs à partir de la commune : Canton, Arrondissement, Département, Région
- ✓ + Les Arrondissements Municipaux pour Paris, Lyon, Marseille
- ✓ + Les EPCI à fiscalité propre (nouveau 2006)
- ✓ + Métropole/Dom - Province/Ile de France
- ✓ + Des zonages d'études : Zone d'Emploi ; Unité Urbaine ; Aire Urbaine

Attention aux cantons. Il s'agit des cantons ou pseudo-cantons et des villes



- L'Insee et la statistique publique
- Thèmes
- Bases de données
- Publications et services
- Régions
- Définitions et méthodes
- Accès par public

Quelle est la population de votre commune ?

Saisissez le nom d'une commune :



Dossiers

- Partage de la valeur ajoutée
- Population
- Inégalités sociales
- Pouvoir d'achat
- Développement durable

Trouver rapidement

- L'indice des prix à la consommation
- Comment revaloriser une pension alimentaire ?
- L'indice de référence des loyers
- Indice du coût de la construction - Indice des loyers commerciaux

Actualités

- Selon les chefs d'entreprise, l'investissement dans l'industrie manufacturière baisserait en 2009 et, plus modérément, en 2010 :** Interrogés en octobre 2009, les industriels prévoient toujours une importante chute de leurs investissements pour l'année 2009 : -24 % dans l'industri...
 - octobre 2009 - 10 novembre 2009
- Malgré un recul en septembre (-1,6 %), la production manufacturière progresse au 3e trimestre (+3,3 %) :** Au mois de septembre 2009, la production de l'industrie manufacturière diminue (-1,6 %) après une forte hausse en août (+3,0 % initialement annoncée à...
 - septembre 2009 - 10 novembre 2009
- Les services : la croissance de la construction forcement à...**
 - 10 novembre 2009
- Les salaires : en 2007, le salaire mensuel à temps complet est de 16,90 euros constants ...**
 - 6 novembre 2009
- En août 2009, le chiffre d'affaires des entreprises de l'industrie manufacturière progresse (+0,9 %, après +0,0 % en juillet), malgré le repli du chif...**
 - Août 2009 - 6 novembre 2009

Accès au site du recensement de population

Recensement de la population 2006

- Résultats statistiques** (caractéristiques de la population, formation, emploi, logement, famille...)
- Les populations légales** en vigueur depuis le 1er janvier 2009

Données locales

- Du quartier à la région : des fiches, des cartes interactives et des bases de données téléchargeables**

Le répertoire SIRENE

- Le répertoire des entreprises et des établissements**
- Obtenir un avis de situation récent au répertoire national des entreprises (SIRENE)**





Chiffres clés

Tableaux détaillés

Données téléchargeables

Documentation

Aide

■ Résultats du recensement de la population

Le recensement de la population donne accès à de nombreuses données statistiques sur les caractéristiques et la localisation des personnes et des logements.

Ses résultats sont proposés sous des formes variées, qui répondent à différents besoins : chiffres clés pour des statistiques de base, tableaux détaillés pour aller plus loin, données téléchargeables pour les besoins plus spécifiques.

Sélectionnez le type de produit adapté à vos besoins ou utilisez le formulaire de recherche situé à droite de cette page en indiquant une zone géographique sur laquelle vous souhaitez obtenir des résultats.

:: Chiffres clés

Six fiches de tableaux et graphiques simples pour aller à l'essentiel.

Disponibles pour chaque commune, pour les arrondissements municipaux de Paris, Lyon et Marseille, et pour les territoires standard constitués d'un ensemble de communes entières (arrondissements, départements, régions, zones d'emploi, unités urbaines...).

:: Tableaux détaillés

Plus de 80 tableaux disponibles, à partir de 2 000 habitants, pour les communes, les arrondissements municipaux de Paris, Lyon et Marseille, et les territoires standard constitués d'un ensemble de communes entières (arrondissements, départements, régions, zones d'emploi, unités urbaines...).

:: Données téléchargeables

Des bases de tableaux pour procéder aux regroupements et calculs souhaités.

Des fichiers détail rendus anonymes pour réaliser ses propres tableaux.

:: Actualités

Les bases sur les flux de mobilité et les fichiers détail sont maintenant disponibles sous la rubrique « Données téléchargeables ».

1^{er} octobre 2009

:: Liens

- [Les recensements de population](#)
- [Les populations légales](#)
- [Données locales](#)
- [Les résultats des années précédentes](#)
- [Les résultats du recensement de 1999](#)

:: Recherche rapide sur les chiffres clés et les tableaux détaillés

Saisissez le libellé ou le code d'une zone géographique :

Vous pouvez sélectionner un thème :



[Accueil](#) > Chiffres clés

Chiffres clés

Les résultats essentiels du recensement de la population en six fiches thématiques proposant tableaux et graphiques simples.

Disponibles pour chaque commune, pour les arrondissements municipaux de Paris, Lyon, Marseille, pour les territoires standard constitués d'un ensemble de communes entières (départements, régions, zones d'emploi, unités urbaines...).

Chaque fiche est exportable en format PDF.

:: Recherche de chiffres clés

Saisissez le libellé ou le code d'une zone géographique :

Sélectionnez un thème :

Diplômes - Formation

Rechercher

:: Thèmes des chiffres clés

- Diplômes - Formation
- Emploi - Population active

:: Recherche de chiffres clés

Saisissez le libellé ou le code d'une zone géographique :

Plusieurs réponses possibles

Modifier votre recherche ou sélectionner un écho

Roanne (42187 - Commune)
Roanne (4298 - Canton ou ville)
Roanne (422 - Arrondissement)

Sélectionnez un thème :

Diplômes - Formation

Rechercher

:: Modifier votre recherche

Saisissez le libellé ou le code d'une zone géographique :

Roanne (422 - Arrondissement)

Modifier

Sélectionnez un thème :

Diplômes - Formation

Diplômes - Formation
Emploi - Population active
Évolution et structure de la population
Famille - Situation matrimoniale
Formes et conditions d'emploi
Logement



Résultats du recensement de la population - 2006



Chiffres clés

Tableaux détaillés

Données téléchargeables

Documentation

Aide

Accueil > Chiffres clés > Roanne (422 - Arrondissement) - Thème : Évolution et structure de la population

● Arrondissement : Roanne (422)

POP T1M - Population

	1968	1975	1982	1990	1999	2006
Population	156 579	161 171	160 488	156 219	152 682	153 401
Densité moyenne (hab/km ²)	88,0	90,6	90,2	87,8	85,8	86,2

Sources : Insee, RP1968 à 1990 dénombremments - RP1999 et RP2006 exploitations principales.

Haut de page

POP T2M - Indicateurs démographiques

	1968 à 1975	1975 à 1982	1982 à 1990	1990 à 1999	1999 à 2006
Variation annuelle moyenne de la population en %	+0,4	-0,1	-0,3	-0,3	+0,1
- due au solde naturel en %	+0,4	+0,2	+0,2	+0,0	+0,0
- due au solde apparent des entrées sorties en %	+0,0	-0,3	-0,5	-0,3	+0,1
Taux de natalité en ‰	16,5	13,6	12,5	11,0	11,0
Taux de mortalité en ‰	12,1	11,4	10,9	10,8	10,8

Sources : Insee, RP1968 à 1990 dénombremments - RP1999 et RP2006 exploitations principales - État civil.

Haut de page

:: Modifier votre recherche

Modifiez la saisie de la zone géographique :

Roanne (422 - Arrondissement)

Modifier

Modifiez le thème sélectionné :

Évolution et structure de la population

Rechercher

:: Exporter les tableaux et graphiques

Fiche au format PDF

Documentation au format PDF

Fiche et documentation au format PDF

:: Pour en savoir plus

Documentation associée aux tableaux et graphiques

Documentation sur les chiffres clés





Sur internet : Les données détaillées

✓ zones de 2 000 habitants ou plus

Pour avoir une précision suffisante et assurer la confidentialité

✓ 3 degrés de détail selon la population :

2 000 à 9 999 habitants

10 000 à 49 999 habitants

de 50 000 habitants ou plus

L'appartenance à une tranche de taille fixée pour 5 ans



Résultats du recensement de la population - 2006

Chiffres clés

Tableaux détaillés

Données téléchargeables

Documentation

Aide

Accueil > Tableaux détaillés > Choix de tableaux détaillés > Loire (42 - Département) - Thème : Population

Département : Loire - 42

POP1B - Population totale par sexe et âge

Source : Insee, RP2006 exploitation principale.

	Hommes	Femmes	Ensemble
Moins de 5 ans	22 948	21 519	44 467
5 à 9 ans	22 572	21 625	44 197
10 à 14 ans	22 765	21 594	44 359
15 à 19 ans	24 643	23 386	48 029
20 à 24 ans	22 950	22 466	45 416
25 à 29 ans	20 950	20 765	41 715
30 à 34 ans	23 108	22 935	46 043
35 à 39 ans	24 404	24 529	48 933
40 à 44 ans	24 272	24 690	48 962
45 à 49 ans	24 029	25 140	49 169
50 à 54 ans	24 469	25 890	50 358
55 à 59 ans	25 186	26 244	51 430
60 à 64 ans	18 575	19 578	38 153
65 à 69 ans	15 705	18 079	33 784
70 à 74 ans	14 890	19 551	34 442
75 à 79 ans	12 136	18 734	30 869

PDF ou Excel

Département : Loire - 42

POP1B - Population totale par sexe et âge

Source : Insee, RP2006 exploitation principale.

	Hommes	Femmes	Ensemble
Moins d'un an	4 534	4 208	8 743
1 an	4 553	4 394	8 946
2 ans	4 628	4 175	8 803
3 ans	4 625	4 417	9 043
4 ans	4 607	4 325	8 932
5 ans	4 703	4 343	9 046

Modifier votre recherche

Modifiez la saisie de la zone géographique :

Loire (42 - Département)

Modifier

Modifiez le thème sélectionné :

Population

Rechercher

Versions disponibles

- Niveau agrégé
- Niveau semi-agrégé

Exporter le tableau

- Tableau au format Excel
- Documentation au format PDF
- Tableau au format Excel et documentation

Pour en savoir plus

- Documentation associée au tableau
- Documentation sur les tableaux détaillés





Les données détaillées

- Population
- Migrations
- Nationalité
- Immigration
- Formation
- Activité
- Emploi
- Navettes domicile-travail
- Ménages
- Famille
- Logements
- Résidences principales

12 thèmes



Sur internet : Les bases de données

Pour les spécialistes analysant le territoire : des bases de données

associées aux fiches chiffres clés

associées aux tableaux détaillés

niveau de détail voisin de celui disponible pour les plus grandes communes

- › **Pour les communes et arrondissements municipaux**
- › **Bases spécifiques à l'iris**



Sur internet : Les bases de données

Commune	population	artisans	professions libérales
XX002	25 000		
XX801	17 800		
XX105	14 500		
XX302	4 500		
...
XX502	810		
XX008	520		
Total	70 000		



L'infra-communal

Sur Internet :

- Bases de données à l'IRIS depuis décembre 2009
- Enrichissement des bases de données pour les quartiers politique de la ville
- Disparition de la diffusion à l'îlot

✓ Diffusion Infra-communale A Façon du RP : DIAF-RP

- Pour les organismes à mission de service public
- Sur les communes de plus de 10 000 habitants
- Pour des zones de plus de 1000 logements définies par l'utilisateur
- Offre payante (conditions non encore disponibles)



Des fichiers détails rendus anonymes

- › **Destinés à un public professionnel**
- › **Possibilité de croisement de nombreuses variables**
- › **Niveaux de nomenclature différents selon les niveaux géographiques**
- › **Téléchargeable sous forme txt avec documentation sur les précautions d'emploi**



6 fichiers détails

- › 1 fichier « **Logements** » au niveau département commune
Champ : Logements ordinaires
- › 1 fichier « **Individus** » au lieu de résidence au niveau **Région**
(sans autre indicateur de localisation - données détaillées)
- › 1 fichier « **Individus** » au niveau **canton ville** (chiffres clés)
- › 1 fichier « **Mobilité Domicile-Travail** » (communes de travail et de résidence)
- › 1 fichier « **Mobilité Domicile-Etudes** » (communes d'études et de résidence)
- › 1 fichier « **Migrations résidentielles** » (communes de résidence actuelle et antérieure)



Produits sur mesure

C'est une offre pour tous publics

- › **Tableaux du recensement à la demande**
 - **sur une zone géographique au choix (commune ou regroupement de communes entières)**
 - **dessins de tableaux à la demande pouvant aller jusqu'à trois variables de ventilation en plus de la variable de sélection géographique**
- › **Limité au données n'étant pas disponibles gratuitement sur www.insee.fr**

**Offre payante (nous consulter pur obtenir un devis)
acteurs-publics-rhone-alpes@insee.fr**



Merci pour votre participation



Les projections de populations

F. Lebrun

Mars 2010





Projections de populations : un modèle démographique

- › Modèle Omphale : offre déjà ancienne
- › Zones multicommunales de + de 50 000 habitants
- › Nécessité de rénovation pour intégrer les données du nouveau recensement :
 - photographie de la population :
 - structures sexe x âge déclinées par commune
 - principe : déformer une pyramide des âges selon des scenarii
 - données du nouveau RP utiles à bâtir les différents scenarii (notamment sur les migrations)



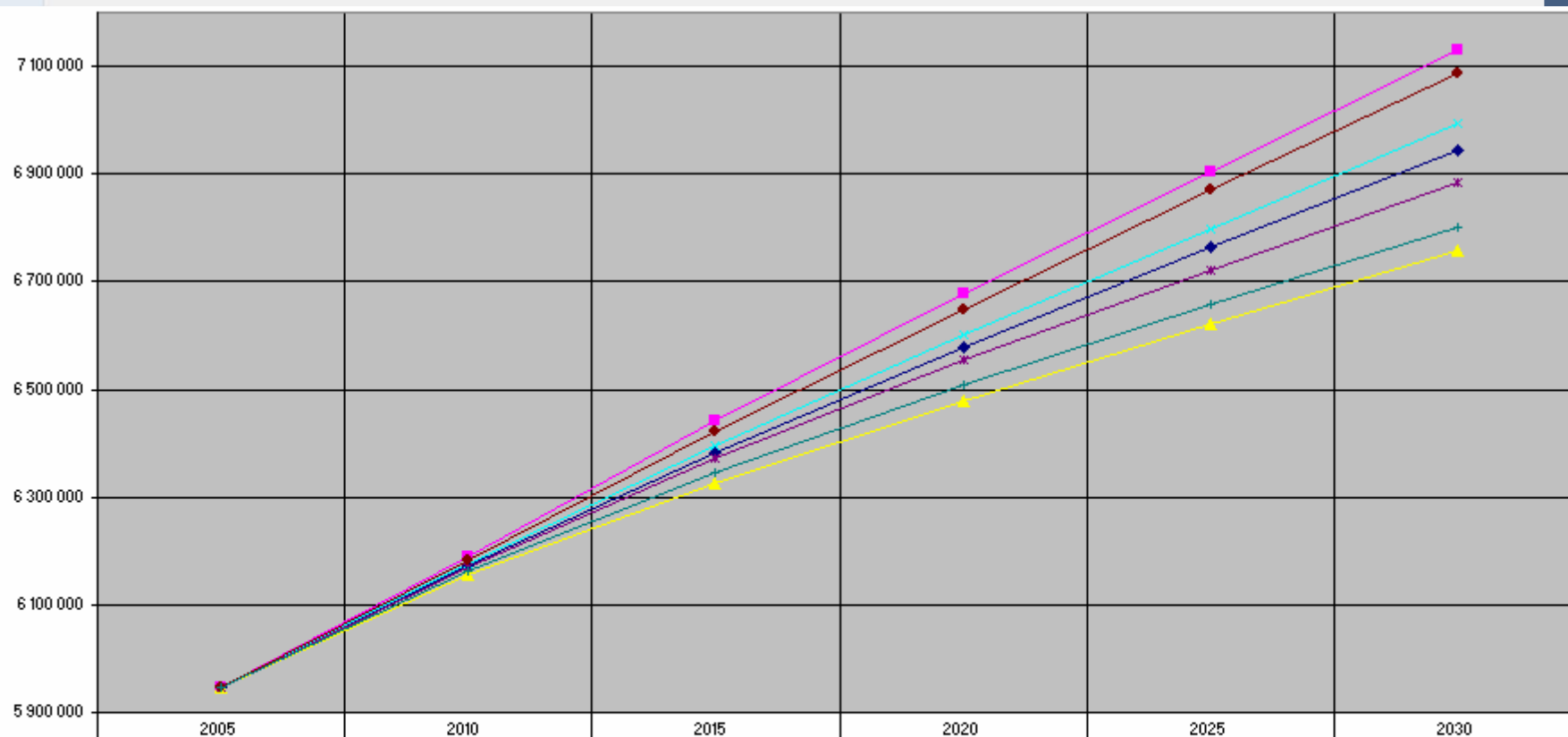
Nouvelles projections : une offre encore réservée à des acteurs publics

- › Les projections fondées sur le RP06 nécessite encore une expertise particulière
- › Des études ont été publiées :
 - pour l'ensemble des régions
 - pour certains départements de Rhône-Alpes:
 - Rhône
 - Isère
 - Savoie (en cours d'actualisation)



Quelques résultats rhônalpins

- › Scenario central :
 - taux de fécondité par âge maintenu au niveau 2005
 - mortalité baisse au même rythme que la France
 - quotients migratoires calculés entre 1990 et 2005 maintenus durant toute la période
- › Possibilité de variantes :
 - « fecondité haute » / « fécondité basse »
 - « mortalité haute » / « mortalité basse »
 - sans migrations



	2005	2010	2015	2020	2025	2030
◆ Central	5 946 853	6 173 149	6 383 683	6 579 147	6 763 732	6 943 348
■ Fecond H	5 946 853	6 189 280	6 440 899	6 678 173	6 905 138	7 129 329
▲ Fecond B	5 946 853	6 157 016	6 326 468	6 480 121	6 622 325	6 757 610
✦ ESP H	5 946 853	6 176 765	6 394 954	6 601 568	6 799 058	6 992 521
✱ ESP B	5 946 853	6 170 735	6 372 947	6 554 974	6 722 750	6 882 655
◆ MIG H	5 946 853	6 183 394	6 421 976	6 649 422	6 869 328	7 086 795
✦ MIG B	5 946 853	6 162 921	6 345 408	6 508 880	6 658 127	6 799 901



Structures par âge pour le scénario central

