

Connaissance d'un territoire

Les données communales

INSEE Rhône-Alpes

Novembre 2006





Objectifs de cette présentation

Une présentation des informations disponibles à l'INSEE au niveau communal (ou sur des regroupements de communes)

- ✓ **Un dossier disponible sur le site de l'INSEE Rhône-Alpes**
 - ✓ **Selon plusieurs entrées thématiques**
 - ✓ **Selon les types d'informations et leurs supports**
 - ✓ **Présentation des sources, définitions, conseils**



Les entrées thématiques

- ✓ **Zonages**
- ✓ **Vue d'ensemble d'un territoire**
- ✓ **Population et évolutions démographiques**
- ✓ **Equipements et attractivités**
- ✓ **Logement**
- ✓ **Revenu des ménages**
- ✓ **Emploi et chômage**
- ✓ **Activités économiques**



Les moyens d'accéder à l'information

- ✓ **Gratuitement consultables ou téléchargeables sur insee.fr:**

Toutes les études publiées

Des milliers de tableaux

Des bases de données

Des fichiers détails

- ✓ **Des publications papier et quelques CDROM**
- ✓ **Des exploitations informatiques sur mesure**

A demander à la direction régionale :

acteurs-publics-rhone-alpes@insee.fr

- ✓ **Des études en partenariat avec l'INSEE**





De nombreux zonages

- › **Les zonages administratifs**
- › **Le zonage en aires urbaines et en aires d'emploi de l'espace rural (ZAUER)**
- › **Les aires d'influence des pôles de services intermédiaires**
- › **La carte « territoires vécus »**
- › **Les bassins de vie**



Les zonages administratifs

Le code officiel géographique

Le rural et l'urbain au sens administratif :

L'unité urbaine est une commune ou un ensemble de communes qui comporte sur son territoire une zone bâtie d'au moins 2 000 habitants où aucune habitation n'est séparée de la plus proche de plus de 200 mètres. En outre, chaque commune concernée possède plus de la moitié de sa population dans cette zone bâtie.

Si l'unité urbaine s'étend sur plusieurs communes, l'ensemble de ces communes forme une agglomération urbaine. Si l'unité urbaine s'étend sur une seule commune, elle est dénommée ville isolée.

Les zones d'emploi

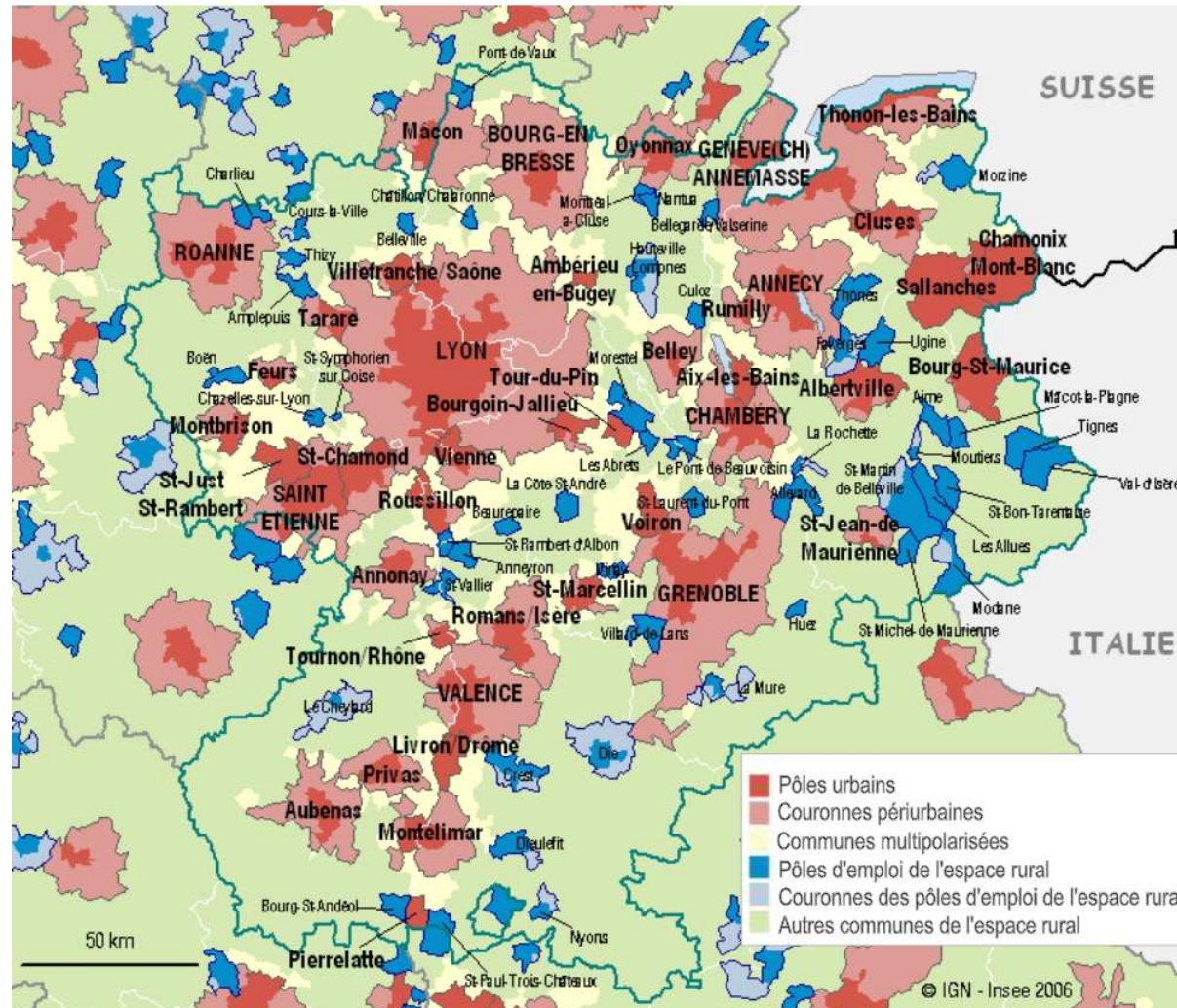
Page 6





Le ZAUER : fondé sur les déplacements domicile-travail

Rhône-Alpes : zonage en aires urbaines et en aires d'emploi de l'espace rural





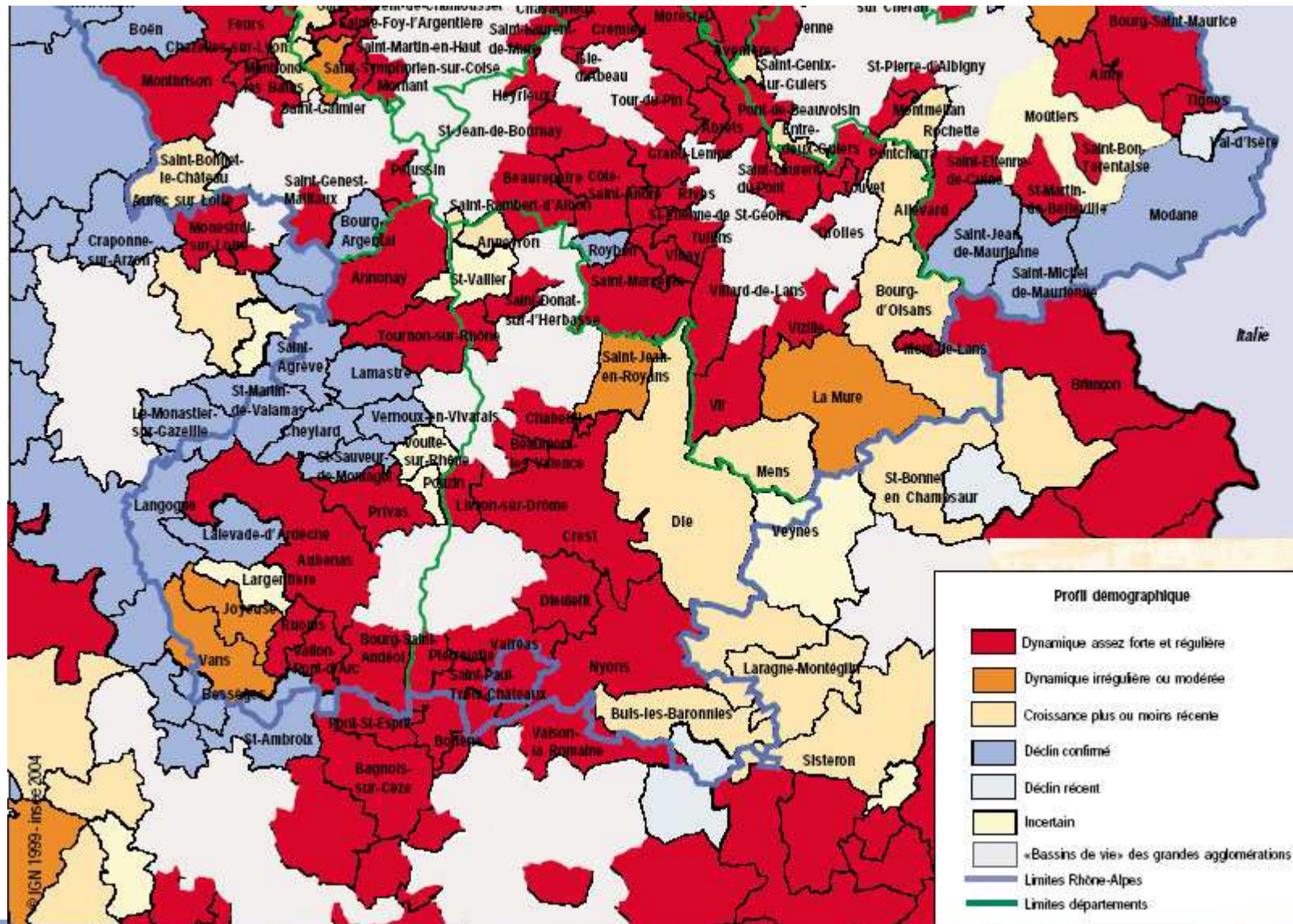
Les autres zonages

- › **Les aires d'influence des pôles de service intermédiaire :**
 - fondé sur les attractions des équipements connues à l'inventaire communal de 1998
 - sur la base d'une gamme de 16 services intermédiaires (*dentiste, banque, gendarmerie, collège, supermarché...*)
- › **La carte « territoires vécus » :**
 - représentation cartographique à la fois des ZAUER et des aires d'influence des pôles de services intermédiaires.
 - ce n'est pas une synthèse, c'est une juxtaposition
- › **Les bassins de vie**
 - prend en compte les navettes domicile-travail et les aires d'influence des équipements

Page 8



Les bassins de vie des petites villes





Où trouver l'information : sur internet

Code officiel géographique

Compositions

Aires urbaines, espace urbain, unité urbaine, zones d'emploi

Composition, bases de données et études

Bassins de vie

« Les bassins de vie structurent et renouvellent l'analyse de l'espace rural » (Lettre de l'INSEE Rhône-Alpes)

Produit : le cédérom zonages d'études





Vue d'ensemble sur un territoire

Des exemples sur le site de l'Insee Rhône-Alpes

- ✓ Les synthèses locales
- ✓ L'infographie :
 - ❖ Portrait de territoire
 - ❖ Fiches profil
 - ❖ Fiches cartographiques



Population et évolution démographique

Objectifs

Connaître la densité de la population, sa répartition sur le territoire, son évolution, l'importance des mouvements naturel et migratoire (par exemple pour mesurer le besoin en logements)

- ✓ Mesurer les spécificités liées à l'âge de la population du territoire (par exemple pour les équipements en faveur des personnes âgées, de la petite enfance...)
- ✓ Connaître les structures sociales des individus et des ménages
- ✓ Connaître la scolarisation par âge, le niveau de formation de la population résidente



La nouvelle méthode de recensement (1)

- ✓ Objectif : Mieux adapter l'offre statistique aux attentes des utilisateurs.
- ✓ Depuis janvier 2004, le recensement de la population résidant en France est **annuel**.
- ✓ L'Insee substitue au comptage organisé tous les huit ou neuf ans sur l'ensemble du territoire une nouvelle méthode de collecte qui permet de fournir chaque année des résultats sur la population et les logements.



La nouvelle méthode de recensement (2)

Tous les habitants ne sont pas recensés la même année

Les communes de moins de 10 000 habitants réalisent désormais une enquête de recensement exhaustive tous les cinq ans, à raison d'un cinquième des communes chaque année.

Les communes de 10 000 habitants ou plus réalisent tous les ans une enquête par sondage auprès d'un échantillon de 8 % environ de leur population (sur 5 ans, 40 % de la population est enquêtée)



La nouvelle méthode de recensement (3)

Une diffusion progressive de l'information

En attendant 2009 :

Un chiffre de population en janvier

Pour les communes de moins de 10 000 hab. enquêtées, le résultat de leur recensement.

Pour les plus importantes communes de plus de 10 000 hab, une première estimation.

Une fiche d'informations structurelles en juillet

A partir de 2009 :

Des chiffres légaux de population tous les ans.

Une structure détaillée de la population.



Population : les données disponibles

Sur le site insee.fr

- ✓ Premiers résultats des enquêtes de recensement de 2004 et de 2005
- ✓ Etat-civil - Naissances et décès par commune
- ✓ Recensement de la population de 1999
- ✓ Population et logements par commune depuis le recensement de 1962



Population : Les données disponibles

Infographie : [Evolution démographique 1962-1999](#)

Pyramides des âges - Ménages-Familles - Structure sociale -
Formation - Diplômes - CSP 99 - Etat-civil

Cédérom : « [Communes...Profils](#) » par département
contient une sélection de 1800 indicateurs du recensement
de 1999,
Et des comparaisons avec 1982 et 1990.

Exploitations sur mesure : Croisements spécifiques de
variables, affiner les nomenclatures.

Contactez la direction régionale de l'Insee



Les projections de population

- ✓ Scénarios de ce que pourrait être la population à venir, à partir de la connaissance du passé et en prenant des **hypothèses** sur la **fécondité**, la **mortalité** et les **migrations** (6 scénarios)
- ✓ Zone **multi-communale** de **plus de 50 000 habitants**
- ✓ Horizon **2030**
- ✓ Résultats annuels ou quinquennaux par **sexe** et **âge**
- ✓ Projections de **population totale**, du nombre de **ménages**, d'**actifs**



Equipements et attractivités

- ✓ Quels sont les **pôles d'attraction** et les **bassins de vie** ?
- ✓ **La zone gagne-t-elle ou perd-elle des habitants** par migration ? Qui sont les nouveaux habitants ? D'où viennent-ils ?
- ✓ La zone est-elle **attractive en terme d'emploi** ?
- ✓ La zone est-elle attractive en terme **d'implantation d'entreprises** ?
- ✓ Quel est **l'équipement** des communes en différents commerces et services ?
- ✓ Quelles sont les **capacités d'accueil touristique** ?



Attractivité : les migrations résidentielles

Le territoire gagne-t-il ou perd-il des habitants par migration ?

Qui sont ceux qui partent ? Qui sont ceux qui arrivent ?

✓ Où vont-ils ? D'où viennent-ils ?

- ✓ Produit : un **cd-rom départemental** sur l'ensemble des migrations
- ✓ Pour en savoir plus sur les migrations : [Un dossier technique](#)
- ✓ Source : [recensement de la population](#)



Attractivité : les navettes domicile-travail

Le territoire est-il pôle d'emploi ou zone résidentielle ?

D'où viennent et où vont les actifs ?

Quelles catégories sociales pour quelles activités ?

Quels sont les modes de transport ?

- ✓ Une source principale : le recensement de la population
- ✓ Produit :
 - Des tableaux « **bilan** » dans les produits standard du recensement
 - Un **cédérom départemental** comprenant également les navettes domicile-lieu d'études



Attractivité : démographie d'entreprises

La zone est-elle attractive en terme **d'implantations et de créations d'entreprises ?**

- ✓ Sur Internet : nombre **d'établissements** et de **créations** par **commune**
- ✓ Une fiche Profil : « Démographie d'entreprises »
- ✓ Des abonnements aux créations d'établissements



L'équipement des communes

De l'Inventaire Communal à la Base Permanente des Equipements (BPE)

Disponibilité de l'inventaire communal 1998 :

- ✓ Sur Internet : Les 19 équipements essentiels
- ✓ Deux cédéroms :
 - ✓ Equipement et attractions des communes
 - ✓ Communosopes – Cartovisions

La Base Permanente des équipements à partir de 2004

A partir des fichiers d'équipement des ministères (Education nationale, Santé, Transport...)

A partir du fichier Sirène : commerces, services

En utilisant un distancier : proximité des communes aux équipements



L'attractivité touristique

- ✓ Des enquêtes de **fréquentation** donnant des résultats départementaux et par zone touristique :

Hôtels – Campings – Hébergements collectifs

Des résultats saisonniers et départementaux sur un 4 pages régional

Une base de donnée communale sur les capacités d'accueil

- ❖ Nombre de résidences secondaires
- ❖ Nombre de campings et d'emplacements par étoile
- ❖ Nombre d'hôtels et de chambres par étoile

Des exploitations informatiques spécifiques à la demande



Logement

Objectif : Connaître les **caractéristiques du parc des logements**, les **conditions de logement** des ménages

- ✓ Source Insee : RP99, quelques données du nouvel RP
 - ❖ Sur Internet : les données communales
 - ❖ **Infographie** : Fiches profils sur le parc, la date d'emménagement, les occupants
 - ❖ Un fichier détail logement
- ✓ Les fichiers de l'équipement : GEOKIT
- ✓ Les permis de construire : DRE, la base SITADEL



Revenus des ménages

Mesurer les revenus des ménages, analyser leur répartition et leur composition,

Evaluer les disparités, situer le territoire par rapport à d'autres échelons géographiques

- ✓ Des données de la DGI travaillées par l'INSEE
- ✓ Produit de diffusion : un cédérom régional (bientôt sur Internet)
- ✓ Infographie : [Revenus](#)



Revenus fiscaux (2)

- › Les revenus fiscaux des ménages sont établis à partir des fichiers des déclarations de revenus des personnes physiques et de la taxe d'habitation.
- › Le revenu fiscal correspond à la somme des ressources déclarées par les contribuables avant tout abattement. C'est un revenu avant redistribution et non pas un revenu disponible.
- › Unité statistique : Il y a trois niveaux d'observation : le ménage, la personne, l'unité de consommation
- › Echelon géographique : A partir de 2001, de l'IRIS (quartier pour les communes de plus de 10 000 habitants) à la France métropolitaine. En 2000, à partir de la commune.



Revenus fiscaux (3)

- ✓ La lettre de l'INSEE Rhône-Alpes n°14 présente les disparités de revenus en Rhône-Alpes en illustrant et en expliquant les possibilités d'utilisation des indicateurs statistiques disponibles
- ✓ Ménage, personne ou unité de consommation ?
- ✓ Moyenne ou médiane ?
- ✓ Comment mesurer les disparités de revenus ?
- ✓ Comparaisons géographiques



Emploi

**De nombreuses sources d'informations,
chacune adaptée à différents besoins :**

***Quel emploi : total, salarié, non salarié,
public, privé***

***Quelle finesse géographique : commune, zone
d'emploi...***

Quelle fraîcheur des données



Quelle source pour quel usage

- ✓ **L'emploi total à des niveaux géographiques fins :**
 - ✓ recensement de la population 1999
 - ✓ diffusion progressive des enquêtes annuelles de recensement 2004-2006
 - ✓ *disponible sur insee.fr*

- ✓ **L'emploi total au niveau zone d'emploi :**
 - ✓ estimations annuelles d'emploi
 - ✓ *disponible sur insee.fr*



Quelle source pour quel usage

- ✓ **L'emploi salarié à des niveaux géographiques fins :**
 - ✓ la nouvelle source Clap : connaissance locale de l'appareil productif

- ✓ **Les caractéristiques des salariés :**
 - ✓ déclarations annuelles de données sociales (DADS)
 - ✓ emploi public

Connaissance Locale de l'Appareil Productif (CLAP)

✓ **Objectif : avoir des données d'établissement et d'emploi bien localisées dans la bonne commune**

✓ tout l'emploi salarié, privé et public

✓ recherche de cohérence des données :

✓ entreprise / établissement

✓ dégroupement

✓ mise en relation Urssaf / DADS

✓ diffusion : effectifs salariés, rémunérations, dénombrement d'établissements, liste (top 20) des établissements

✓ Pour l'instant sur demande à l'Insee (bientôt sur le site)



Les caractéristiques des salariés

- ✓ Les sources précédentes donnent un « nombre » de salariés, mais peu d'autres informations
- ✓ D'autres sources donnent des informations complémentaires, mais sur des champs restreints :
 - ✓ salariés du secteur privé : déclaration annuelles de données sociales (DADS)
 - ✓ salariés de l'Etat : fichier des agents de l'Etat
 - ✓ salariés des collectivités territoriales : enquête spécifique
 - ✓ salariés hospitaliers : données de la DRASS

Quelques données sur le site, sinon demande à l'Insee



Chômage

- ✓ **Quelle définition du chômage ?**
 - ✓ au sens du Bureau international du travail (BIT)
 - ✓ au sens du recensement de la population
 - ✓ au sens de l'ANPE
- ✓ **Les taux de chômage**
- ✓ **Des premières informations du nouveau recensement sur le site insee.fr**
- ✓ **Les données de l'ANPE**
 - Nombre de chômeurs par catégorie
 - par motif d'inscription – plus d'un an
 - qualification – durée moyenne d'inscription
 - sexe – 3 tranches d'âge



Activités économiques

Objectifs :

Connaître les spécificités de l'appareil productif du territoire (principales activités, taille des entreprises...)
les principaux employeurs

Trois sources principales :

Clap

Le répertoire des entreprises et des établissements (REE)

Les bases SIRENE



Le REE et SIRENE

› **REE : diffusion de statistiques**

- nombre d'entreprises, d'établissements
- nombre de créations
- par activité, taille de salariés, catégorie juridique...
- en grande partie gratuitement sur insee.fr
- parfois sous forme d'exploitation informatique payante

› **SIRENE : diffusion de listes**

- d'entreprises, d'établissements
- de créations,
- toujours payant



Les données REE disponibles sur le site

- › **Fichier excel communal du stock et des créations d'entreprises et d'établissements 2005**

- › **Fichier détail de démographie d'entreprises et d'établissements 2005**

- › **Autres informations sur l'appareil productif :**
 - **le site « industrie » INSEE-DRIRE Rhône-Alpes**

- › **Le cas des défaillances d'entreprises : ce ne sont pas des cessations**



Fin du diaporama

« Connaissance d'un territoire »

Merci de votre attention



Annexes au diaporama

« **Connaissance d'un territoire** »

Pour en savoir plus



Population : Les données disponibles

Publications du recensement : des données au niveau communal ou départemental

- ✓ Le fascicule départemental « **bleu** » Populations légales
- ✓ Le fascicule départemental « **Orange** » Evolutions démographiques 82-90-99
- ✓ Le fascicule départemental « **Jaune** »
Tableaux références et analyses – Exploit. principale
- ✓ Le fascicule régional « **Vert** »
Tableaux références et analyses – Exploit. complémentaire
(catégories sociales, activités économiques et familles)

[retour](#)



Pour en savoir plus :

La nouvelle méthode de recensement (2)

Tous les habitants ne sont pas recensés la même année

Les communes de moins de 10 000 habitants réalisent désormais une enquête de recensement exhaustive tous les cinq ans, à raison d'un cinquième des communes chaque année

Les communes de 10 000 habitants ou plus réalisent tous les ans une enquête par sondage auprès d'un échantillon de 8 % environ de leur population (sur 5 ans, 40% de la population est enquêtée)

La collecte s'effectue entre janvier et février

[retour](#)



Exemple de conseil :
**Evolution de la population due aux soldes naturel
et migratoire**

L'évolution du nombre d'habitants d'un territoire est la résultante de deux phénomènes :

- ❖ les mouvements naturels
(naissances moins décès : **solde naturel**)
- ❖ les mouvements migratoires
(entrées moins sorties : **solde migratoire**)



Soldes naturel et migratoire

Les soldes naturel et migratoire permettent de connaître les mécanismes d'évolution d'une population

- ✓ Le nombre d'habitants peut croître à la faveur d'une évolution positive du solde naturel (population importante en âge de procréer)
- ✓ Une baisse de population peut provenir d'un nombre de décès plus importants que les naissances (structure de population plus âgée)
- ✓ Le territoire est-il attractif ou perd-il des habitants ?
- ✓ Aller plus loin dans l'analyse (connaître l'âge des migrants, leur structure sociale, le type de ménage ; savoir d'où ils viennent, où ils partent etc.) en étudiant les migrations résidentielles entre deux recensements

retour à [Pour en savoir +](#) [migrations](#)



Pour en savoir plus : les données Etat-civil

- ✓ Source de l'information : Les actes d'état-civil établis par les mairies sont transmis et exploités par l'INSEE
- ✓ Echelon géographique : Communal

Les statistiques d'état-civil permettent d'analyser les mouvements naturels de la population

- ❖ Les naissances sont connues par sexe, qualité juridique, rang de naissance, âge de la mère ...)
- ❖ Les décès sont connus par sexe et âge

Il existe deux informations :

- ❖ Au lieu d'enregistrement (lieu où s'est produit la naissance ou le décès)
- ❖ Au lieu de domicile (domicile de la mère pour les naissances)

[retour](#)



Conseils : Les projections de population

- ✓ **Ne pas confondre projection et prévision**
- ✓ Effectuer plusieurs projections basées sur une **variété d'hypothèses** permet de construire une palette de scénarios possibles pour le futur et de mesurer l'influence des évolutions des trois facteurs (**fécondité, mortalité, migrations**) sur les résultats
- ✓ Le modèle permet, en s'appuyant sur la connaissance des acteurs locaux, de faire ses propres hypothèses sur les migrations, les naissances et les décès (scénario dit "expert")

Pour en savoir plus :

[Dossier technique : Les projections de population, pour envisager l'avenir démographique d'un territoire](#)

[retour](#)



Equipements : l'inventaire communal

L'inventaire communal est une enquête réalisée auprès des mairies. La dernière édition date de 1998.

Objectifs :

- ❖ Réaliser un inventaire des **commerces, services et équipements** disponibles dans les communes
- ❖ Déterminer les **communes fréquentées** par les habitants lorsque l'équipement n'est pas présent dans leur commune
- ❖ Dresser la **carte des attractions** générées par la fréquentation de certains équipements

[retour](#)



Exemple de conseils : Les migrations résidentielles

- ✓ Faire la différence entre les tableaux « bilans » proposés sur Internet ou sur cédérom qui présentent des informations de type : nombre de personnes habitant dans le même logement, dans la même commune etc. et les données bi-localisées qui permettent de connaître les communes de départ et d'arrivée ainsi que les caractéristiques de la population migrante
- ✓ Ne pas se contenter de mesurer les flux, étudier les structures. Il est important de savoir quel type de population le territoire attire ou ne garde pas. La particularité des migrants (âge, catégorie sociale, niveau de diplôme, taille du ménage, activité économique, type d'habitat recherché) souligne souvent les atouts et les faiblesses du territoire étudié

[retour](#)



Migrations résidentielles : la source recensement

- ✓ Le recensement permet de travailler à un niveau géographique fin (jusqu'à la commune ou, dans certains cas, l'IRIS) et prend en compte l'ensemble des habitants et leurs caractéristiques socio-démographiques
- ✓ Depuis 1962, une question du bulletin individuel porte sur le lieu de résidence au 1^{er} janvier de l'année du précédent recensement : Dans le même logement ? Dans un autre logement de la même commune ? Dans une autre commune ? Et dans ce cas laquelle ?
- ✓ Dans le nouveau recensement la question porte sur le 1^{er} janvier de l'année N-5

[retour](#)



Navettes domicile-travail : la source recensement

L'information provient de l'exploitation des questions posées sur le bulletin individuel :

Où travaillez-vous ?

a) Adresse de votre lieu de travail

Est-ce dans la commune où vous résidez ?

Si non, indiquez la commune où vous travaillez (arrondissement pour Paris, Lyon, Marseille)

b) Nom de l'établissement qui vous emploie

c) Adresse de cet établissement

d) Activité de cet établissement

[retour](#)



Démographie d'entreprise

- ✓ Un [dossier technique](#) sur le site INSEE Rhône-Alpes
- ✓ Le système statistique permet de suivre les **mouvements** de **créations, transferts et défaillances d'entreprises**
- ✓ Les **sources** :
 - Répertoire des entreprises et des établissements (Sirène)
 - Le BODACC (Bulletin Officiel Des Annonces Civiles et Commerciales)
 - L'enquête SINE (Système d'information sur les nouvelles entreprises) donne des informations France ou région

[retour](#)



Les bassins de vie

La composition des bassins de vie prend en compte les navettes domicile-travail et les aires d'influence des équipements

Etudes :

« Les bassins de vie au cœur de la vie des bourgs et petites villes » (Insee Première)

« Les bassins de vie structurent et renouvellent l'analyse de l'espace rural » (Lettre de l'INSEE Rhône-Alpes)

Bassins de vie : composition et bases de données

[retour](#)



Pour en savoir plus : Logement

Une feuille de logement est remplie lors du recensement

Elle comporte des informations sur :

- ❖ Maison individuelle / Collectif
- ❖ Le statut d'occupation (propriétaire, locataire...)
- ❖ Mode de chauffage
- ❖ Nombre de pièces
- ❖ Superficie
- ❖ Installation sanitaires
- ❖ Epoque d'achèvement
- ❖ Nombre moyen de personnes par logement, par pièce
- ❖ Etc...



Le répertoire Sirene

[Le site de présentation INSEE](#)

- ✓ Le répertoire Sirene (1973) est un système national d'identification des personnes physiques et morales et de leurs établissements (Système Informatisé pour le Répertoire des ENtreprises et leurs Etablissements)
- ✓ L'Insee assure la gestion de ce fichier avec deux missions
 - ❖ **Attribuer un identifiant unique** aux personnes morales et physiques (numéro SIREN) ainsi qu'à chacun de leurs établissements (numéro SIRET)
 - ❖ **Assurer une connaissance statistique** de l'appareil productif en déterminant et en attribuant à chaque entreprise et établissement un code d'Activité Principale Exercée (APE)



Les informations issues du répertoire Sirene

✓ La finalité première du répertoire Sirene est administrative

✓ Il y a 2 types de diffusion :

❖ **Les listes d'entreprises et d'établissements**

commercialisées sous le nom de « Base de diffusion Sirene »

➤ Une utilisation spécifique Le **Sirénage®**

❖ **Les statistiques**

La diffusion d'informations statistiques est réalisée à partir du fichier Sirene retravaillé sous le nom de :
« Répertoire des entreprises et des établissements »



Répertoire des entreprises et des établissements

- ✓ **Champ** : Le répertoire Sirene est exhaustif. La diffusion la plus fréquente d'informations statistiques se concentre sur le **champ ICS** (Industrie Commerce Service). Il ne prend pas en compte les activités agricoles, les services financiers, l'administration, les activités associatives et la location de biens immobiliers (**champ complémentaire**)
- ✓ **Echelon géographique** : Communal
- ✓ **Disponibilité** : N+1
- ✓ **Unités statistiques** : Entreprise et établissement

[retour](#)